

# **Handboek Machinist**

*december 2006*

## Colofon

Datum: december 2006

Inhoud: afdeling Regelgeving

Redactie: afdeling Regelgeving

Vormgeving: Productie Services Bedrijfsbureau

© Alle rechten voorbehouden. Het is niet toegestaan dit document, geheel of gedeeltelijk, te vermenigvuldigen of te distribueren zonder schriftelijke toestemming van NSR Productie Services.

Wanneer er vragen of opmerkingen over dit document zijn, kunnen deze kenbaar gemaakt worden bij:

Productie Services  
afdeling Regelgeving  
Laan van Puntenburg 100  
IV 3 K 77  
3511 ER Utrecht

telefoon 21 - 6037, (030) 235 6037

fax 21 - 5200, (030) 235 5200

## Bijgewerkte wijzigingsbladen

Nr.	Datum	Bijgewerkt door	Standplaats	Paraaf

## Inhoud Handboek Machinist

<b>Handboek:</b>	Hoofdstuk 1	Voorbereiden op de dienst
	Hoofdstuk 2	Gereedmaken/wegzetten
	Hoofdstuk 3	Rangeren
	Hoofdstuk 4	Rijden
	Hoofdstuk 5	Calamiteiten
	Hoofdstuk 6	Seinen en snelheid
	Hoofdstuk 7	Diversen

**Aanhangsel I:** Naslagwerk

**Aanhangsel II:** Seinenboek

**Aanhangsel III:** Bijlagen

**Aanhangsel IV:** Trefwoordenlijst

**Aanhangsel V:** Plaatselijke regelgeving

## Inleiding

Alle regelingen die u moet kennen om uw werk goed te kunnen uitvoeren, zijn ondergebracht in dit Handboek, de Materieelgidsen en de Spoorwijzer. Een uitzondering hierop vormen de regelingen die betrekking hebben op uw arbeidsvoorwaarden (CAO).

Het Handboek Machinist gaat uit van personeel dat voldoende vakmanschap bezit om over een groot aantal zaken zelfstandig te beslissen. Daarom geeft het Handboek in de eerste plaats aan wat er van u als machinist wordt verwacht: het veilig en efficiënt uitvoeren van trein- en rangeerbewegingen. In een aantal gevallen is wel voorgeschreven hoe u moet handelen, omdat wettelijke bepalingen op het gebied van spoorwegveiligheid, persoonlijke veiligheid en milieu dit noodzakelijk maken. Als niet voorgeschreven is hoe te handelen, handelt u op basis van uw vakmanschap en uw ervaring.

Achter het tabblad Seinenboek is het complete Seinenboek opgenomen.

Verantwoordelijk Regelgever voor het handboek is Drs. J.P.B. Huberts directievoorzitter NS Reizigers. Alleen de verantwoordelijk Regelgever is bevoegd wijzigingen in de tekst aan te brengen.

Als in de tekst van het Handboek achter een trefwoord het teken <sup>n</sup> staat, verwijst dat naar het Naslagwerk, waarin u meer informatie vindt over dat trefwoord. De trefwoorden zijn in alfabetische volgorde gerangschikt.



## Inhoud Handboek Machinist NSR

<b>Handboek Machinist</b>	<b>Blz.</b>
<b>Hoofdstuk 1 Voorbereiden op de dienst</b>	<b>1/1</b>
1 Dienstaanwijzing	1/1
2 Uit dienst gaan	1/1
3 In dienst komen	1/2
4 Persoonlijke uitrusting	1/3
4.1 Storing hulpmiddelen	1/3
4.2 Verlies of diefstal van hulpmiddelen	1/4
5 Portofoondefect	1/4
<b>Hoofdstuk 2 Gereedmaken /Wegzetten</b>	<b>2/1</b>
1 Gereedmaken	2/1
1.1 Algemeen	2/1
1.1.1 Melding defecte rem aan de technische ondersteuning	2/1
1.2 Bepalen maximum snelheid getrokken reizigers-/leeg- materieeltreinen	2/2
1.3 Ontbreken veiligheidsmiddelen	2/2
1.4 Rembehandeling	2/2
1.4.1 P/G-kraan bij loc's	2/2
1.4.2 Grote remproef	2/2
1.4.3 Verkorte remproef	2/2
1.4.4 Kleine remproef	2/3
1.4.5 Kleine remproef na splitsen of combineren	2/4
1.4.6 Kleine remproef bij één treinstel	2/4
1.4.7 Kleine remproef bij getrokken treinen	2/4
1.4.8 Kleine remproef bij kopmaken trek-duweenheden en trek-trektreinen	2/4
2 Stroomafnemers loc	2/5
3 Wegzetten	2/5
4 Overgave materieel van Nedtrain aan NSR	2/5

## Inhoud Handboek Machinist (vervolg)

**blz.**

<b>Hoofdstuk 3 Rangeren</b>	<b>3/1</b>
1 Voorwaarden	3/1
1.1 Rangeeropdracht	3/1
1.2 Toestemming voor een rangeerbeweging	3/1
1.2.1 Algemeen	3/1
1.2.2 Rangeerdeel staat gedeeltelijk voorbij een lichtsein	3/1
1.3 Verplaatsen materieel	3/1
1.4 Rangeersnelheid	3/1
1.5 Begeleid rangeren	3/2
2 Beperkingen bij achteruitrijden	3/2
3 Koppelen	3/2
3.1 Stuurstroomkoppeling	3/2
3.2 Hoogspanningskabel	3/3
4 Trek-trektreinen	3/3
5 Opzendlocomotief	3/3
6 Onbelast draaien dieselmotoren	3/3
7 GSM-R	3/3
<b>Hoofdstuk 4 Rijden van treinen</b>	<b>4/1</b>
1 Vertrekken en aankomen	4/1
1.1 Vertrekgereed van een trein	4/1
1.2 Op/af trein melden	4/1
1.3 Ontbreken hoofdconductor	4/1
1.4 Aanwezigheid/tijdig gereed voor vertrek	4/2
1.5 Vertrekken	4/2
1.6 Vertrekbevel	4/2
1.7 'Stop' tonend sein	4/3
1.8 Vertrekken als de trein voorbij een lichtsein staat	4/3
1.9 Vertrekken met 'rijden op zicht'	4/3
1.10 Verder rijden na stilstand	4/3
1.11 Aankomen langs te kort perron	4/3
1.12 Ongepland tot stilstand komen met een getrokken reizigerstrein	4/4



## Inhoud Handboek Machinist (vervolg)

	<b>blz.</b>
1.13 Direct Combineren	4/4
1.13.1 Rijrichting verandert niet	4/4
1.13.2 Rijrichting verandert	4/5
1.13.3 Direct Combineren lukt niet	4/5
1.14 Beproeven typhoon	4/6
2 Bedienen krachtvoertuig	4/6
2.1 Beproeving remkracht	4/6
2.2 Opzetten stroomafnemers	4/6
2.3 Energiezuinig rijden	4/6
3 Vervoeren trein	4/7
3.1 Tijdtafel van de dienstregeling	4/7
3.2 Omroepen	4/7
3.3 Voertuig zonder juiste spoordetectie	4/7
4 Storingen en onregelmatigheden tijdens de rit	4/7
4.1 Algemeen	4/7
4.2 Materieelstoringen	4/8
4.2.1 Algemeen	4/8
4.2.2 Treinleiding	4/8
4.2.3 Defecte rem	4/9
4.2.4 Defecte centrale deursluiting	4/11
4.2.5 Defecte hoogspanningsveiligheid	4/11
4.2.6 Hotbox-melding	4/11
4.2.7 Snelheidsmeter defect	4/12
4.2.8 Afsluiten luchtveer	4/12
4.3 Storingen aan de infrastructuur	4/12
4.3.1 Wegvallen bovenleidingspanning	4/12
4.3.2 Storing/niet tijdig werken aki, ahob of aob	4/13
4.3.3 Storing éénendig wissel	4/13
4.3.4 Aan-/afkoppelen locomotief	4/14
4.3.5 'STOP' tonend sein	4/14
4.4 ATB-storingen	4/14

## Inhoud Handboek Machinist (vervolg)

	<b>blz.</b>
4.5 Overige onregelmatigheden	4/14
4.5.1 Gladde sporen	4/14
4.5.2 Slecht zicht	4/15
4.5.3 Nevenspoor niet veilig te berijden	4/15
4.5.4 Tot stilstand komen voorbij 'STOP' tonend sein	4/15
4.5.5 Tren niet in de juiste richting	4/15
4.5.6 Melden bij ontregelde treindienst	4/16
5 Winterse omstandigheden	4/16
5.1 IJzelafzetting	4/16
5.1.1 Constateren ijzelafzetting	4/16
5.1.2 Controle stroomafnemers	4/16
5.1.3 Gangbaarheid stroomafnemers	4/16
5.2 Rembediening	4/16
5.2.1 Schijfremmen	4/16
5.2.2 Onvoldoende remeffect	4/17
5.3 Snelheid	4/17
6 Diversen	4/17
6.1 Chef van de trein	4/17
6.2 Rapporteren	4/17
6.3 GSM-R	4/17
6.3.1 Algemeen	4/17
6.3.2 Alarmoproep	4/17
6.3.3 Aanwijzingen per GSM-R	4/18
6.3.4 Melden storingen GSM-R	4/18
6.3.5 Defecte of ontbrekende GSM-R -apparatuur	4/18
6.3.6 Defecte GSM-R walapparatuur	4/18
6.4 Portofoonnoodoproep	4/19
6.5 Communicatiemiddelen	4/19
6.6 Railpocket	4/19

## Inhoud Handboek Machinist (vervolg)

	<b>blz.</b>
<b>Hoofdstuk 5 Calamiteiten</b>	<b>5/1</b>
1 Brand	5/1
1.1 Brand in de trein	5/1
1.1.1 Algemeen	5/1
1.1.2 Stoppen	5/1
1.1.3 Ontgrendelen deuren	5/1
1.1.4 Ontkoppelen materieel	5/1
1.1.5 Spanningloos stellen materieel	5/1
1.2 Brand buiten	5/2
2 Aanrijdingen	5/2
2.1 Informeren treindienstleider	5/2
2.2 Informatie na onderzoek	5/2
2.3 HS-Installatie aarden	5/2
2.4 Chef van de trein	5/3
2.5 Onderzoek politie/justitie	5/3
2.6 Oponthoud van de trein	5/4
2.7 Contacten met de media	5/5
3 Evacuatie van reizigers	5/5
3.1 Evacuatie op een meersporig baanvak	5/5
3.2 Evacuatie uit een tunnel	5/5
3.3 Evacuatie uit de Willemsspoortunnel	5/6
3.4 Evacuatie na bovenleidingbreuk	5/6
4 Luchtverversing werkt niet	5/7
5 Onregelmatigheden gevaarlijke stoffen	5/8
6 Verdacht voorwerp en/of verdacht gedrag inde trein	5/8
7 Instructie aanslag of terreurdreiging	5/8
7.1 Instructie bij een aanslag	5/8
7.2 Instructie lichte dreiging	5/9
7.3 Instructie matige dreiging	5/9
7.2 Instructie hoge dreiging	5/10

## Inhoud Handboek Machinist (vervolg)

	<b>blz.</b>
<b>Hoofdstuk 6 Seinen en snelheid</b>	<b>6/1</b>
1 Seinen	6/1
1.1 Tot waar geldig	6/1
1.2 Verband tussen lichtseinen en snelheidsborden	6/1
1.2.1 Groenvariant	6/1
1.2.2 Geelvariant	6/2
2 Snelheid	6/3
2.1 Algemeen	6/3
2.2 Snelheidsbeperkingen	6/3
2.2.1 Plaatselijke snelheid	6/3
2.2.2 Tijdelijke snelheidsbeperking	6/3
2.2.3 Overige snelheidsbeperkingen	6/4
2.3 Seinbeeldverbetering	6/4
3 Gedoofde seinen, onjuiste seinbeelden	6/4
3.1 Lichtseinen	6/5
3.1.1 Hoofdseinen	6/5
3.1.2 Voorseinen	6/6
3.2 Wisselseinen	6/6
3.3 Borden voor tijdelijke snelheidsbeperking	6/6
4 Automatische treinbeïnvloeding	6/7
4.1 Treinapparatuur	6/7
4.2 Snelheid	6/7
4.2.1 Algemeen	6/7
4.2.2 Betekenis cabineseinen	6/8
4.2.3 ATB komt niet overeen met seinen	6/8

## Inhoud Handboek Machinist (vervolg)

blz.

<b>Hoofdstuk 7</b>	<b>Diversen</b>	<b>7/1</b>
1	Dienstverhoudingen	7/1
1.1	Van wie opdrachten ontvangen	7/1
1.2	Aan u toegevoegd personeelslid	7/1
1.3	Gezagsverhouding NSR/Sp bij begeleiding risicogroepen	7/1
2	Veiligheid, gezondheid en welzijn	7/2
2.1	Berichten over de spoorwegveiligheid	7/2
2.2	Persoonlijke veiligheid	7/2
2.2.1	Waarschuwingskleding	7/2
2.2.2	Oversteken sporen	7/2
2.2.3	Bovenleiding	7/2
2.2.4	Elektrische installaties	7/3
2.2.5	Vluchtweg	7/4
3	Toegang tot de cabine	7/5
3.1	Bediende cabine	7/5
3.2	Slecht zicht	7/5
3.3	Achterwand cabine	7/6
3.4	Toegang tot de cabine zonder bewijs	7/6
4	Piloteren en verantwoordelijk machinist	7/7
4.1	Piloteren	7/7
4.1.1	Geen wegbekendheid	7/7
4.1.2	Verantwoordelijkheden machinist bij piloteren	7/7
4.1.3	Verantwoordelijkheden pilot	7/7
4.2	Verantwoordelijk machinist	7/7
5	Verlaten station	7/8



## BELEIDSVERKLARING SPOORWEGVEILIGHEID NS REIZIGERS

De Directie van NS Reizigers rekent het tot haar taak om alles te doen wat redelijk en mogelijk is om de veiligheid van reizigers, medewerkers en derden te waarborgen. De Directie van NS Reizigers stelt daarvoor de nodige middelen ter beschikking en ziet samenwerking met en inbreng van alle betrokkenen als belangrijke voorwaarde. Veiligheid wordt gezien als een integraal onderdeel van de na te streven 'Operational Excellence'.

Het streven is gericht op continue verbetering van de veiligheid en het behouden van het veiligheidsattest, waarbij:

- de wettelijke voorschriften en de andere vereisten als een minimum beschouwd worden;
- bestaande en toekomstige risico's systematisch geïnventariseerd en beoordeeld worden;
- nieuwe of veranderde methoden, middelen en processen vooraf beoordeeld worden op veiligheidseffecten;
- veiligheid als een van de prestatie indicatoren geldt voor de bedrijfsvoering;
- veiligheidsmanagement gezien wordt als een primaire verantwoordelijkheid van alle niveaus van lijnmanagement, van de Directie tot en met het eerste niveau van leidinggeven. Actieve en zichtbare betrokkenheid van het management in de uitvoering is hierbij een belangrijke voorwaarde;
- de Directie van NS Reizigers er op rekent dat leidinggevendenden en uitvoerenden hun verantwoordelijkheden ten aanzien van veiligheid nakomen en de veiligheidsregels en instructies naleven;
- voortdurende bewaking van de effectiviteit van het Veiligheids Management Systeem plaatsvindt, waarbij tevens een systematische monitoring uitgevoerd wordt van de te nemen maatregelen naar aanleiding van uitgevoerde risicoanalyses, veiligheidsonderzoeken, inspecties en audits;
- periodiek een review plaatsvindt om:
  - de bereikte veiligheidsresultaten ten opzichte van de gestelde veiligheidsdoelstellingen vast te stellen

## Beleidsverklaring Spoorwegveiligheid (vervolg)

- de effectiviteit van het totale veiligheidszorgsysteem, waarbij op alle niveaus van lijnmanagement wordt gestuurd op vastgestelde prestatie indicatoren voor spoorwegveiligheid, vast te stellen;
- alle medewerkers op alle niveaus adequate training ontvangen en competent zijn om hun taken en verantwoordelijkheden na te komen.

De Directie van NS Reizigers ziet de volgende onderwerpen als belangrijkste speerpunten voor de komende periode:

- verder verbeteren van het Veiligheids Management Systeem voor alle activiteiten binnen NS Reizigers, die invloed hebben op de veiligheid;
- vergroten van de kennis en betrokkenheid van leidinggevenden op het gebied van spoorwegveiligheid;
- reduceren van de risico's ten gevolge van het ten onrechte passeren van stop tonende seinen;
- verbeteren van het vakmanschap en vermindering van de regelgeving voor uitvoerenden, waarbij rekening gehouden wordt met de risicobeheersing in de uitvoering en met actieve inbreng van betrokkenen;
- verder invoeren van prestatie indicatoren voor spoorwegveiligheid in de bedrijfsvoering ten behoeve van alle managementniveaus binnen NS Reizigers.

De veiligheidsdoelstellingen en veiligheidsactiviteiten van NS Reizigers worden opgenomen in jaarlijks op te stellen landelijke en lokale veiligheidsplannen.

**Drs. J.P.B. Huberts**

*Directievoorzitter NS Reizigers*



## Hoofdstuk 1 Voorbereiden op de dienst

### 1 Dienstaanwijzing

De dienstindeler wijst u de te verrichten diensten aan. Hij doet dit namens uw procesmanager. De weekindeling wordt op donderdag bekendgemaakt. Wijzigingen op de dienst mogen worden aangebracht door de:

- procesmanager;
- vakondersteuner;
- dienstindeler;
- bijstuurder materieel/personeel.

U raadpleegt de weekindeling in de railpocket en tekent voor kennisname.

### 2 Uit dienst gaan

U meldt zich uit dienst met de railpocket via 'Wifi' of 'GPRS'.

## Hoofdstuk 1 Voorbereiden op de dienst (vervolg)

### **3 In dienst komen**

U meldt zich op standplaats in dienst door het inschakelen van uw gsm<sup>n</sup> en uw Railpocket.

U neemt kennis van de aangeboden informatie en u kijkt of u bevoegd<sup>n</sup> bent om uw dienst te verrichten.

Als in dienst melden met de knop 'Wifi' niet lukt, gebruikt u de mogelijkheid 'GPRS' of volgt u de noodprocedure.

Mocht door een storing aan WiFi/GPRS de railpocket niet draadloos worden voorzien van de benodigde informatie, dan kunt op de standplaats PC terecht. Is dit niet mogelijk zorg dan dat u op standplaats een papieren versie van de TSB krijgt. Als tijdens de dienst uw railpocket defect raakt, raadpleegt u de railpocket van de hc voor de benodigde TSB informatie.

Als u langer dan vier weken buiten dienst bent geweest, stelt u zich bij uw procesmanager of vakondersteuner op de hoogte van de wijzigingen in de Railpocket.

## Hoofdstuk 1 Voorbereiden op de dienst (vervolg)

### **4 Persoonlijke uitrusting**

Bedrijfskleding draagt u correct en volledig volgens de geldende procedures.

U zorgt dat de batterijen van de Railpocket, de gsm en de portofoon zijn opgeladen.

Als u een bril moet dragen, moet u tijdens de dienst een reservebril bij u hebben.

Uw dienstopdracht geldt als vervoerbewijs als u moet passagieren.

U moet verder altijd bij u hebben:

- uw Railpocket;
- uw gsm <sup>N</sup> ;
- uw portofoon;
- uw bevoegdheidsbewijs/bedrijfspas;
- uw NS legitimatie-vervoerbewijs of legitimatiebewijs;
- blok met formulieren 'krachtvoertuig gereedmaken/mededeling uitslag remproef' (model 4004);
- een geel waarschuwingsvest;
- een mondfluit.

#### **4.1 Storing hulpmiddelen**

Als de Railpocket niet of niet goed werkt handelt u volgens de instructie Railpocket.

Leveren deze handelingen niet het gewenste resultaat op, dan neemt u contact op met uw beheerder hulpmiddelen.

Bij storing aan de gsm en/of de portofoon neemt u contact op met de beheerder hulpmiddelen.

## Hoofdstuk 1 Voorbereiden op de dienst (vervolg)

### 4.2 Verlies of diefstal van hulpmiddelen

Bij verlies of diefstal van de Railpocket, de gsm, de portofoon en/of toebehoren:

- laat u het gsm nummer blokkeren via de helpdesk van de provider;
- doet u aangifte bij de (Spoorweg)politie;
- meldt u zich met het proces-verbaal bij uw vakondersteuner of procesmanager;
- licht u de beheerder hulpmiddelen in.

Wordt de vermiste apparatuur en/of toebehoren teruggevonden, dan levert u het teruggevonden exemplaar in bij uw beheerder hulpmiddelen en meldt u dit:

- waar u eerder aangifte heeft gedaan;
- bij uw vakondersteuner of procesmanager.

### 5 Portofoon defect

Bij en defecte portofoon licht u de chef van de trein in.

## Hoofdstuk 2 Gereedmaken/wegzetten

### 1 Gereedmaken

#### 1.1 Algemeen

U brengt het materieel in bedrijfsvaardige staat volgens de richtlijnen in de materieelgids. Materieel A32 van de HTM maakt u gereed volgens het dossier TM 03.1140.

Het materieel mag niet zonder meer in dienst gesteld worden als in de twee voorafgaande dagen geen 48 uren controle, bij loks geen 24 uren controle, heeft plaatsgevonden.

Voor materieel A 32 van de HTM geldt een termijn van 72 uur.

U neemt in dit geval contact op met het LBM en volgt de aanwijzingen van het LBM op.

U meldt aan de opstappende machinist dat het materieel gereed is.

##### 1.1.1 *Melding defecte rem*

Als u een defecte rem constateert, meldt u aan het LBM:

- aard van het defect;
- aantal afgesloten draaistellen;
- treinsamenstelling;
- plaats van het defecte materieel in de trein;
- materieelnummer.

## Hoofdstuk 2 Gereedmaken / wegzetten (vervolg)

### 1.2 Bepalen maximum snelheid getrokken reizigers-/leeg-materieeltreinen

U vraagt de LBM de maximum snelheid te bepalen als er remmen buiten dienst zijn.

Het vragen om de maximum snelheid kan achterwege blijven als de informatie over de snelheid wordt gegeven via het diagnosescherm. <sup>N</sup>

Voor het overige rijdt u de dienstregelingsnelheid als alle voertuigen hiervoor geschikt zijn.

### 1.3 Ontbreken veiligheidsmiddelen

Het krachtvoertuig mag niet vertrekken als in beide cabines de veiligheidsmiddelen, zijn de rode vlag en noodseinlantaarn, ontbreken.

### 1.4 Rembehandeling

#### 1.4.1 P/G-kraan bij loc's

U stelt bij loc's de P/G-kraan in de stand 'P'.

#### 1.4.2 Grote remproef

Bij getrokken reizigerstreinen kunt u worden aangewezen als remhandelbediener bij het nemen van de grote remproef.

#### 1.4.3 Verkorte remproef <sup>N</sup>

U neemt verkorte remproef bij locomotieven als de controlekaart materieel niet is afgetekend in de kolom '24/48 uren controle' achter de huidige of voorafgaande dag.

U neemt de verkorte remproef bij overige treinstellen en trek-duweenheden als:

- de controlekaart materieel niet is afgetekend in de kolom '24/48 uren controle' achter de huidige of voorafgaande dag; en
- de kaart niet is afgetekend door de storingsmonteur, in de kolom 'verkorte remproef' achter de huidige of voorafgaande dag.

## Hoofdstuk 2 Gereedmaken / wegzetten (vervolg)

Tijdens de verkorte remproef worden alle veiligheidsremmen beproefd. U meldt het nemen van de verkorte remproef aan het Landelijk Bureau Materieel Logistiek (LBM).

U vermeldt standplaats en dienstnummer in de kolom "Verkorte remproef Mcn" achter de geldende dag.

### 1.4.4 **Kleine remproef**

U neemt de kleine remproef bij:

#### *a treinstellen*

- als de trein langer dan twee uur opgesteld heeft gestaan;
- na combineren of splitsen;
- bij verandering van de rijrichting;
- aan het begin van de dienst op het beginstation;
- als de treinleiding verbroken is geweest;
- als u de trein niet van uw voorganger hebt overgenomen <sup>N</sup>.

#### *b trek-duweenheden en trek-trektreinen*

- als de trein langer dan twee uur opgesteld heeft gestaan;
- na loc wisselen;
- na uitzetten of bijplaatsen van rijtuigen (niet bij afhaken);
- bij verandering van de rijrichting;
- aan het begin van de dienst op het beginstation;
- als de treinleiding verbroken is geweest;
- als u de trein niet van uw voorganger hebt overgenomen <sup>N</sup>.

#### *c getrokken reizigerstreinen*

- als de trein langer dan twee uur opgesteld heeft gestaan;
- na loc wisselen;
- na uitzetten of bijplaatsen van rijtuigen (niet bij afhaken);
- als de treinleiding verbroken is geweest;
- als u de trein niet van uw voorganger hebt overgenomen <sup>N</sup>.

## Hoofdstuk 2 Gereedmaken / wegzetten (vervolg)

### **1.4.5 Kleine remproef na splitsen of combineren**

U controleert de werking van de remmen:

- door waarnemen aanwijzing van de manometer remcilinder van het draaistel onder de cabine na splitsen;
- van het eerste draaistel achter de combinatie na combineren waar de volledige werking van de remmen kan worden waargenomen.

Bij VIRM, SM 90 en DM 90 maakt u wanneer mogelijk gebruik van het diagnosescherm.

### **1.4.6 Kleine remproef bij één treinstel**

U neemt de kleine remproef bij één treinstel door waarnemen aanwijzing van de manometer remcilinder van het draaistel onder de te bedienen cabine. Bij de MddM controleert u de werking van de EP-rem door het gaan branden en doven van de meldlamp remcontact.

Bij VIRM, SM 90 en DM 90 maakt u indien mogelijk gebruik van het diagnosescherm.

### **1.4.7 Kleine remproef bij getrokken treinen**

U controleert de werking van de remmen bij het laatste van remmen voorziene voertuig of draaistel.

### **1.4.8 Kleine remproef bij kopmaken trek-duweenheden en trek-trek-treinen**

U neemt de kleine remproef door waarnemen aanwijzing van de manometer remcilinder van het draaistel onder de te bedienen cabine.



## Hoofdstuk 2 Gereedmaken / wegzetten (vervolg)

### **2 Stroomafnemers loc**

U zet beide stroomafnemers van een locomotief op bij:

- een stationnement met een trein bestaande uit een locomotief en rijtuigen; en
- tijdens het voorverwarmen van rijtuigen.

N.B. Is niet van toepassing bij een trein bestaande uit DDAR materieel en de E loc NMBS type 11.

### **3 Wegzetten**

U zet het materieel in dienstvaardige staat weg, volgens de richtlijnen in de materieelgids. U legt de bedieningsleutels:

- in de cabine van een treinstel waar de handrem is vastgezet; of
- op de daarvoor aanwezige plaats op een E-loc.

U meldt een defect aan de rem en het aantal afgesloten draaistellen aan het LBM.

### **4 Overgave materieel van NedTrain aan NSR**

U mag materieel van NedTrain alléén overnemen als er een ingevuld model DX 503024 ("groen briefje") in de bediende cabine aanwezig is. Ontbreekt model

DX 503024 dan neemt u contact op met het produktiebureau.

Als materieel met een defect of manco aan NSR wordt overgedragen:

- is in beide cabines model DX 503008 ("geel briefje") aanwezig;
- is dit in de materieelagenda aangetekend.

Als u niet-bedrijfsvaardig materieel moet vervoeren, licht het LBM u in over eventueel aanwezige gebreken en beperkingen.

Bij een enkele materieeleenheid moet u voor vertrek zelf een kleine remproef nemen. Bij een gekoppelde materieeleenheid mag u pas vertrekken nadat u is meegedeeld dat de remproef is geslaagd.



## Hoofdstuk 3 Rangeren

### 1 Voorwaarden

#### 1.1 Rangeeropdracht <sup>N</sup>

U moet een opdracht hebben om te rangeren.

#### 1.2 Toestemming <sup>N</sup> voor een rangeerbeweging

##### 1.2.1 Algemeen

U moet per rangeerbeweging toestemming van de treindienstleider of treindienstleider minimaal bevoegd hebben om een rangeerbeweging te beginnen.

Deze toestemming is niet nodig als u bij het splitsen of combineren geen lichtseinen hoeft te passeren en de deuren centraal vergrendeld zijn.

##### 1.2.2 *Rangeerdeel staat gedeeltelijk voorbij een lichtsein*

Als het rangeerdeel gedeeltelijk voorbij een lichtsein staat:

- licht u de treindienstleider in;
- volgt u de instructies op.

#### 1.3 Verplaatsen materieel

U verplaatst materieel uitsluitend met toestemming van de treindienstleider of treindienstleider minimaal bevoegd.

#### 1.4 Rangeersnelheid

U rangeert met een snelheid van maximaal 40 km/h. Bij een geduwde rangeerbeweging bedraagt de snelheid maximaal 5 km/h.

## Hoofdstuk 3 Rangeren (vervolg)

### 1.5 Begeleid rangeren

Bij begeleid rangeren volgt u de beelden van vaste seinen en de opdrachten/aanwijzingen van de begeleider op.

U moet worden begeleid:

- bij achteruitrijden; of
- bij een geduwde beweging; of
- als u geen wegbekendheid <sup>N</sup> hebt; of
- als dit voorgeschreven staat.

Tijdens het begeleiden moet u:

- zichtcontact hebben; of
- radiocontact hebben, waarbij:
  - \* dit radiocontact ononderbroken is, of
  - \* de begeleider direct zelf een remming kan inzetten.

U stopt onmiddellijk als u het contact met de begeleider verliest, tenzij de begeleider u meedeelt dat een bepaald spoorgedeelte vrij bereden kan worden.

## 2 Beperking bij achteruitrijden

U mag niet achteruitrijden met treinstellen en trek-duweenheden. Minder dan 2 meter achteruit verplaatsen bij ontkoppelen geldt daarbij niet als achteruitrijden.

## 3 Koppelen

### 3.1 Stuurstroomkoppeling

U geeft toestemming tot het aan- of afkoppelen van de stuurstroomkoppeling.

## Hoofdstuk 3 Rangeren (vervolg)

### **3.2 Hoogspanningskabel**

Voor het doorverbinden van de hoogspanningskabel geeft u de Faively-sleutel pas af, nadat u hebt geconstateerd dat de stroomafnemers zijn gezakt, de HS lamp gedoofd is en de HS voltmeter geen aanwijzing geeft.

Bij kopmaken geeft u de Faively-sleutel van de nieuw te bedienen E-loc pas af, als u de zekerheid hebt dat de aankomst-loc ontkoppeld is.

## **4 Trek-Trektreinen**

Een trek-trektrein is aan beide zijden voorzien van een loc. Tijdens de rit bent u in het bezit van beide Faively-sleutels.

Als één van de loc's van de trein ontkoppeld moet worden, geeft u beide Faively-sleutels aan de rangeerder.

## **5 Opzendlocomotief**

De Faively-sleutel van een opzendlocomotief moet tijdens de rit in het bezit zijn van de machinist.

Als één van de loc's van de trein ontkoppeld moet worden, geeft u beide Faively-sleutels aan de rangeerder.

## **6 Onbelast draaien dieselmotoren**

U laat dieselmotoren niet onbelast draaien tenzij:

- u moet luchtpompen;
- de wintermaatregelen anders voorschrijven.

## **7 GSM-R**

U schakelt GSM-R in. U mag GSM-R alleen gebruiken voor dienstmededelingen en bij onregelmatigheden.



## Hoofdstuk 4 Rijden van treinen

### 1 Vertrekken en aankomen

#### 1.1 Vertrekgereed van een trein

Een trein is voor u vertrekgereed als:

- de tijdtafel <sup>n</sup> aanwezig is;
- de maximum snelheid bekend is;
- bij treinstellen en trek-duweenheden het aantal rijtuigbakken bekend is;
- bij getrokken reizigerstreinen de chef van de trein u heeft medegedeeld het:
  - \* aantal rijtuigbakken
  - \* type van de rijtuigen
  - \* aantal opzendloc's;
- de front- en sluitseinen <sup>n</sup> branden;
- de rem- en dodemaninrichting <sup>n</sup> beproefd en in orde bevonden zijn;
- de portofoontest <sup>n</sup> is geslaagd bij reizigerstreinen;
- de ATB in bedrijf staat;
- de GSM-R werkt.

#### 1.2 Op/af trein melden

Als u tijdens uw dienst een trein moet rijden in afwijking van uw voorgeschreven dienst, past u het dienstkaartje in de railpocket aan.

Bij materieel met GSM-R apparatuur moet u zich 'op trein' melden door uw personeelsnummer en treinnummer in te voeren. Het 'af trein' melden geschiedt door bediening van de 'OP/AF' toets of door het uitschakelen van de stroom.

#### 1.3 Ontbreken hoofdconductor

Als geen hoofdconductor aanwezig is, bent u chef van de trein.

Bij materieel met centrale deurvergrendeling kan het sluiten van de deuren opgedragen zijn aan een vertrekassistent <sup>n</sup>.

In dit geval is de deursluitprocedure afwijkend <sup>n</sup> ten opzichte van het vertrek met hoofdconductor.

## Hoofdstuk 4 Rijden van treinen (vervolg)

### 1.4 Aanwezigheid/tijdig gereed voor vertrek

U moet 5 minuten voor de vertrektijd bij de trein zijn of zoveel eerder als nodig om de trein minimaal 1 minuut voor de vertrektijd gereed te hebben.

U moet direct de treindienstleider inlichten als u niet op tijd kunt vertrekken.

### 1.5 Vertrekken

U mag vertrekken met een trein als u een vertrekbevel ontvangt en het sein uit de stand 'STOP' is.

Als u bij vertrek het voor u geldende sein niet kunt waarnemen, neemt u contact op met de treindienstleider. Deze handeling kan achterwege blijven als het een P sein betreft.

U past uw snelheid bij vertrek aan ten einde te kunnen stoppen voor een stoptonend sein.

### 1.6 Vertrekbevel

U krijgt vertrekbevel voor treinen waar reizigers in en uit kunnen stappen op één van de volgende manieren:

- gaan branden lamp 'Deuren Dicht';
- met vertrekstaf of groen licht;
- mondeling.

Uitzondering: het branden van de lamp 'Deuren Dicht' geldt niet als vertrekbevel als de deuren gesloten worden door een vertrekassistent.



## Hoofdstuk 4 Rijden van treinen (vervolg)

Voor overige treinen krijgt u vertrekbevel op één van de volgende manieren:

- uit de stand 'STOP' komen van het lichtsein;
- gaan branden van het vertrekbevelsein;
- met groen licht;
- mondeling;
- met een aanwijzing <sup>n</sup> van de treindienstleider.

### 1.7 Vertrekken met 'STOP' tonend sein <sup>n</sup>

U moet een aanwijzing van de treindienstleider hebben, als u vertrekt door een 'STOP' tonend niet 'P' sein. U licht de chef van de trein in.

### 1.8 Vertrekken als de trein voorbij een lichtsein <sup>n</sup> staat

Als de trein gedeeltelijk voorbij een lichtsein staat en er zich tussen de voorzijde van de trein en het voor de trein geldende uitrijsein een wissel bevindt:

- licht u de treindienstleider in;
- volgt u de instructies op.

### 1.9 Vertrekken met 'rijden op zicht'

Als u met een reizigerstrein moet vertrekken met het seinbeeld 'rijden op zicht', licht u de chef van de trein in.

### 1.10 Verder rijden na stilstand

Als u met een trein twee minuten of langer hebt stilgestaan, vertrekt u of rijdt u verder met 'rijden op zicht' tot u het eerstvolgende hoofdein bent gepasseerd. U heeft hiervoor toestemming nodig van de treindienstleider, tenzij het een gepland stationnement betreft.

### 1.11 Aankomen langs te kort perron

Als u stopt langs een perron dat korter is dan uw trein:

- licht u de reizigers en de chef van de trein in;
- ontgrendelt u pas daarna de deuren.

## Hoofdstuk 4 Rijden van treinen (vervolg)

**1.12 Ongepland tot stilstand komen met een getrokken reizigerstrein.**

Als u met een getrokken reizigerstrein ongepland tot stilstand dreigt te komen op een plaats waar reizigers mogelijk uit kunnen stappen, meldt u dit tijdig aan de chef van de trein.

U moet vertrekbevel hebben als u de rit mag vervolgen en de chef van de trein u niet mededeelt dat de deuren vergrendeld zijn gebleven.

**1.13 Direct Combineren <sup>N</sup>****1.13.1 Rijrichting verandert niet**

*De machinist van de gereedstaande trein*

Als tegen uw trein direct gecombineerd wordt, blijft u bij uw trein om de remproef uit te voeren, samen met de machinist die gecombineerd heeft.

*De machinist van de binnenkomende trein*

U:

- brengt de trein ongeveer 1 meter vóór het gereedstaande treinstel tot stilstand;
- houdt de deuren vergrendeld.

De procesleider perron/rangeerder/hc geeft het teken 'bijplaatsen'.

U:

- combineert de treinstellen;
- informeert de reizigers dat de deuren geopend kunnen worden;
- neemt de remproef samen met de vertrekkende machinist.

## Hoofdstuk 4 Rijden van treinen (vervolg)

### **1.13.2 Rijrichting verandert**

*De machinist die als eerste aankomt*

U:

- breekt de trein af;
- ontsteekt de sluitseinen.

*De machinist die als tweede aankomt*

U:

- brengt de trein ongeveer 1 meter vóór het gereedstaande treinstel tot stilstand;
- houdt de deuren vergrendeld.

De procesleider perron/rangeerder/hc geeft het teken 'bijplaatsen'.

U:

- combineert de treinstellen;
- informeert de reizigers dat de deuren geopend kunnen worden;
- assisteert bij de remproef.

*De machinist die vertrekt*

U voert de remproef uit, samen met de machinist die gecombineerd heeft.

### **1.13.3 Direct Combineren lukt niet**

Als direct combineren niet lukt, moet de machinist van de binnenkomende trein:

- de deuren ontgrendelen;
- de reizigers inlichten dat de deuren geopend kunnen worden.

Daarna moet volgens de oude methode worden gecombineerd.

## Hoofdstuk 4 Rijden van treinen (vervolg)

### 1.14 Beproeven typhoon

De typhoon moet beproefd worden:

- éénmaal per 24 uur;
- buiten de bebouwde kom.

U noteert de beproeving in de railpocket.

Als u een defecte typhoon constateert vult u de materieelagenda in de railpocket in.

Als beide tonen van de typhoon defect zijn meldt u dit telefonisch aan de technische ondersteuning en wordt het materieel op het eindstation<sup>M</sup> uit de dienst genomen.

## 2 Bedienen krachtvoertuig

### 2.1 Beproeving remkracht

U zet de eerste remming zo in, dat u de trein volkomen in uw macht hebt.

### 2.2 Opzetten stroomafnemers

U zet geen stroomafnemers op in wissels en onder kruisingen van de rijdraad als de trein nog rijdt.

### 2.3 Energiezuinig rijden

U gebruikt tijdens de rit zo weinig mogelijk energie.

## Hoofdstuk 4 Rijden van treinen (vervolg)

### **3 Vervoeren trein**

#### **3.1 Tijdtafel <sup>N</sup> van de dienstregeling**

U vervoert de trein overeenkomstig de aanwijzingen in de Tijdtafel van de dienstregeling.

#### **3.2 Omroepen**

U roept in elk geval om:

- bij nadering van een niet overstapstation;
- eventuele vertraging bij vertrek;
- de reden van onverwachte stilstand.

#### **3.3 Voertuig zonder juiste spoordetectie <sup>N</sup>**

Als u met een voertuig zonder juiste spoordetectie rijdt op geïsoleerd spoor, licht u de treindienstleider in. Aki's/ahob's/aob's berijdt u voorzichtig <sup>N</sup>.

### **4 Storingen en onregelmatigheden tijdens de rit**

#### **4.1 Algemeen**

Bij storingen en onregelmatigheden tijdens de rit handelt u als volgt:

- u neemt maatregelen om het gevaar te beperken;
- u licht de chef van de trein in;
- u meldt veiligheidsstoringen <sup>N</sup> aan het LBM:

U meldt ieder oponthoud aan de chef van de trein en de treindienstleider. U vraagt na het oponthoud toestemming aan de treindienstleider om verder te mogen rijden. U rijdt verder met 'rijden op zicht' tot u het eerstvolgende hoofdein bent gepasseerd.

## Hoofdstuk 4 Rijden van treinen (vervolg)

### 4.2 Materieelstoringen

#### 4.2.1 Algemeen

Storingen waarbij het LBM niet hoeft te worden geraadpleegd meldt u in het MA formulier in de railpocket.

Storingen die de treindienst dreigen te verstoren meldt u direct via het urgente nummer aan het LBM

#### 4.2.2 Treinleiding

##### a *Onverklaarbare verlaging van de druk in de treinleiding*

Bij een onverklaarbare verlaging van de druk in de treinleiding laat u direct de stroomafnemers neer. U brengt de trein zo snel mogelijk tot stilstand.

##### b *Afsluiten treinleiding*

Als u de treinleiding hebt afgesloten, licht u de treindienstleider en het LBM in voordat u verder rijdt.

##### c *Doorgaande zelfwerkende rem <sup>n</sup>*

U rijdt ten hoogste 40 km/h als niet alle voertuigen zijn aangesloten op de zelfwerkende rem.

Hoofdstuk 4 Rijden van treinen (vervolg)

##### d *Noodrem*

De noodrem moet bedienbaar zijn vanuit:

- elke bezette rijtuigafdeling; én
- elke voor treinpersoneel aangewezen afdeling.

Kan dat niet, dan vervoert u de trein met ten hoogste 40 km/h.

Voor risicotreinen <sup>n</sup> kunnen afwijkende regelingen gelden.

## Hoofdstuk 4 Rijden van treinen (vervolg)

### *e Noodremonderbreking*

U onderbreekt een noodremming als door de noodremming de trein op een plaats dreigt te stoppen waar hulpverlening niet mogelijk is. U rijdt verder met ten hoogste 40 km/h tot de eerste plaats die bereikbaar is voor de hulpverleners.

*f* U informeert de:

- treindienstleide
- chef van de trein;
- reizigers.

De chef van de trein kan u opdragen de trein direct tot stilstand te brengen.

### *g Vaste remmen*

Wanneer u vermoedt dat de trein vaste remmen heeft, past u lagedruk-overlading toe.

## **4.2.3 Defecte rem**

### *a Constateren defecte rem*

Als u een defecte rem constateert, meldt u aan het LBM:

- aard van het defect;
- aantal afgesloten draaistellen;
- treinsamenstelling;
- plaats van het defecte materieel in de trein;
- materieelnummer.

## Hoofdstuk 4 Rijden van treinen (vervolg)

### *b Bepalen maximum snelheid*

U vraagt het LBM wat de nieuwe maximum snelheid voor uw trein is. U informeert de treindienstleider en de chef van de trein over de nieuwe maximum snelheid.

### *c Inlichten aflosmachinist*

U licht persoonlijk de machinist in die een trein met defecte remmen verder rijdt na:

- aflossen;
- splitsen;
- combineren.

Als er geen aflosmachinist aanwezig is, informeert u de bijstuurder materieel/personeel hierover.

### *d Treinen naar het buitenland*

U licht de chef van de trein in als u remmen afsluit van een trein naar het buitenland. De chef van de trein bepaald de nieuwe maximum snelheid. U licht uw buitenlandse collega persoonlijk in als er geen locwisseling plaatsvindt.

Verder gelden de punten a en c.

### *e Treinen uit het buitenland*

U ontvangt van de chef van de trein een exemplaar van het internationaal materieelrapport op het overgavestation. Als er remmen zijn afgesloten, geeft de chef van de trein de nieuwe maximum snelheid aan u op.

Verder gelden de punten a en c.

Bij treinen uit België ontvangt u ook een model M 431.1.



## Hoofdstuk 4 Rijden van treinen (vervolg)

### **4.2.4 Defecte centrale deursluiting <sup>n</sup>**

Als tijdens de rit de lamp 'Deuren Dicht' dooft, brengt u de trein tot stilstand. U vraagt opnieuw sluitcommando te geven. Heeft deze handeling geen succes, dan handelt u overeenkomstig de richtlijnen in het naslagwerk.

### **4.2.5 Defecte hoogspanningsveiligheid**

U vervangt een defecte hoogspanningsveiligheid uitsluitend om van de baan af te kunnen komen. (zie hoofdstuk 7 paragraaf 2.2.4)

### **4.2.6 Hotbox-melding**

U handelt als volgt, als u een hotbox-melding ontvangt:

- bij een 'warm-melding' geeft de treindienstleider u aan waar u opzij genomen gaat worden;
- bij een 'heet-melding' stopt u onmiddellijk.

## Hoofdstuk 4 Rijden van treinen (vervolg)

### *a Controle wiel en aspot*

U controleert wielen en aspotten van:

- de opgegeven as; en
- de twee voor en achter gelegen assen.

### *b Maatregelen na controle*

- warm: u rijdt in overleg met de treindienstleider door naar de eindbestemming;
- heet zonder verkleuring en beschadiging: u rijdt in overleg met de treindienstleider door naar de eerste gelegenheid waar u opzij genomen kunt worden. De maximum snelheid is 10 km/h;
- heet met verkleuring en/of beschadiging: u rijdt niet verder.

Bij een onregelmatigheid aan een wiel sluit u van het betrokken voertuig ook de tripleklep af.

### **4.2.7 Snelheidsmeter defect**

U meldt een defecte snelheidsmeter aan het LBM.

Materieel met een defecte snelheidsmeter wordt in overleg met het LBM en daar waar mogelijk op het eindstation uit de dienst genomen.

Let op: Bij ATB fase 4 treinapparatuur en ATB nieuwe generatie treinapparatuur is sprake van een veiligheidsstoring. Deze veiligheidsstoring meldt u aan het LBM.

### **4.2.8 Afsluiten luchtveer**

Bij het afsluiten van een luchtveer moet altijd het LBM worden ingelicht.

Let op: Het afsluiten van een luchtveer kan gevolgen hebben voor uw maximum snelheid.

## Hoofdstuk 4 Rijden van treinen (vervolg)

### 4.3 Storingen aan de infrastructuur

#### 4.3.1 *Wegvallen bovenleidingspanning*

Als de bovenleidingspanning wegvalt, laat u de stroomafnemers neer. Na één minuut zet u de stroomafnemers weer op. Als de spanning niet terugkomt, herhaalt u de procedure. Valt de spanning weer weg, dan mag u de stroomafnemers niet weer opzetten. Neem contact op met de treindienstleider.

#### 4.3.2 *Storing/niet tijdig werken aki, ahob of aob*

Bij een storing van een aki, ahob of aob ontvangt u een aanwijzing <sup>N</sup>. Om de veiligheid van het wegverkeer te waarborgen, handelt u als volgt:

- nader overweg/overpad behoedzaam met maximaal 10 km/h;
- geef herhaald 'attentiessein';
- stop als de veiligheid van het wegverkeer dit vereist.

Werkt de installatie niet, dan handelt u als volgt:

- stop voor overweg/overpad, zo mogelijk met de eerste as voorbij de isolerende las;
- rijd verder bij:
  - \* een aki, 20 seconden nadat deze is gaan werken
  - \* een ahob/aob, als de bomen gedaald zijn.

U herneemt de snelheid als de eerste as de overweg is gepasseerd.

Als de overweg niet in werking komt, moet het wegverkeer worden gewaarschuwd:

- bij dag met rode vlag, tot het eerste voertuig de overweg is gepasseerd;
- bij nacht of slecht zicht met rood (knipperend) licht, tot de trein in zijn geheel de overweg is gepasseerd.

#### 4.3.3 *Storing ééndelig wissel*

U mag een gestoord ééndelig wissel krukken na overleg, en alleen in opdracht van de treindienstleider.

## Hoofdstuk 4 Rijden van treinen (vervolg)

### 4.3.4 **Aan-/afkoppelen locomotief**

Wanneer u, als gevolg van een stremming uw trein niet verder kunt voeren, kan u bij een getrokken reizigerstrein opgedragen worden de locomotief af te koppelen, om te rangeren en vervolgens aan te koppelen. U draagt daarbij de voorgeschreven veiligheidsmiddelen.

U neemt de remproef samen met de chef van de trein.

### 4.3.5 **'STOP' tonend sein**

a Niet 'P'-sein

Een 'STOP' tonend niet 'P'-sein rijdt u voorbij met een aanwijzing STS <sup>n</sup>.

b 'P'-sein

Een 'STOP' tonend 'P'-sein rijdt u voorbij met 'rijden op zicht' als:

- de treindienstleider u toestemming geeft;
- u geen verbinding kunt krijgen met de treindienstleider.

U rijdt alle opeenvolgende 'STOP' tonende 'P'-seinen voorbij met 'rijden op zicht' <sup>n</sup> totdat u:

- een 'STOP' tonend niet 'P'- sein tegenkomt; of
- een hoofdsein tegenkomt dat een beter seinbeeld toont.

U houdt rekening met het niet juist functioneren van aki's/ahob's/aob's.

## 4.4 **ATB-storingen <sup>n</sup>**

Alle ATB-storingen meldt u in de materieelagenda m.u.v. een baanstoring.

U meldt ATB-storingen aan het LBM en aan de treindienstleider. Bij een ATB-veiligheidsstoring laat u de ATB in bedrijf.

## 4.5 **Overige onregelmatigheden**

### 4.5.1 **Gladde sporen <sup>n</sup>**

Gladde sporen meldt u aan de treindienstleider en aan het MCC.

## Hoofdstuk 4 Rijden van treinen (vervolg)

### **4.5.2 Slecht zicht**

Als het zicht minder is dan 300 meter moet u om de 5 seconden het 'attentiesein' geven op baangedeelten met:

- onbeveiligde openbare overwegen;
- overpaden met landhekken.  
(alléén tussen 05.00 uur en 20.00 uur).

### **4.5.3 Nevenspoor niet veilig te berijden**

Als u vermoedt of waarneemt, dat het nevenspoor niet veilig te berijden is, neemt u de volgende maatregelen:

- gevaarsein op krachtvoertuigen ontsteken;
- alarmoproep per GSM-R uitzenden;
- trein tot stilstand brengen;
- kortsluitkabel plaatsen.

Let op: Kortsluitkabel is niet altijd betrouwbaar en heeft op baanvakken zonder doorgaande spoorisolatie geen effect!

U moet in alle gevallen een trein waarvoor gevaar zou kunnen ontstaan, tegemoet lopen en bij nadering daarvan gevaarsein geven.

### **4.5.4 Tot stilstand komen voorbij 'STOP' tonend sein**

Het tot stilstand komen voorbij 'STOP' tonend sein meldt u aan de treindienstleider. U mag u rit pas vervolgen na overleg met en toestemming van de wachtdienstfunctionaris van NSR.

Als u de indruk hebt, dat het tot stilstand komen voorbij een 'STOP' tonend sein een gevolg is van onvoldoende remwerking, neemt u ter plaatse remproef.

### **4.5.5 Trein niet in de juiste richting**

U stopt achter het eerstvolgende sein voor de tegenrichting als u ziet, dat de trein niet in de juiste richting wordt geleid. U stopt onmiddellijk als er gevaar dreigt of schade kan ontstaan.

## Hoofdstuk 4 Rijden van treinen (vervolg)

### **4.5.6 Melden bij ontregelde treindienst**

Bij ontregelde treindienst meldt u zich bij de bijstuurder materieel/personeel.

## **5 Winterse omstandigheden**

### **5.1 IJzelafzetting**

#### **5.1.1 Constateren ijzelafzetting**

U constateert ijzelafzetting door:

- abnormale vonkvorming; of
- wegvallen van de bovenleidingspanning.

U licht de treindienstleider in.

#### **5.1.2 Controle stroomafnemers**

U controleert de stroomafnemers van:

- E-loc's bij ieder stationnement;
- treinstellen en trek-duweenheden op elk begin- en eindstation.

#### **5.1.3 Gangbaarheid stroomafnemers**

Als de gelegenheid zich voordoet, laat u de stroomafnemers enige keren op en neer bewegen.

### **5.2 Rembediening**

#### **5.2.1 Schijfremmen**

Bij stuifsnegew en temperaturen onder 0°C voert u bij materieel uitgerust met schijfremmen elke 10 minuten een kortstondige remming met maximale remkracht uit.

## Hoofdstuk 4 Rijden van treinen (vervolg)

### **5.2.2 Onvoldoende remeffect**

Bij onvoldoende remeffect vermindert u de toegestane snelheid als volgt:

- bij DH-materieel: met minimaal 10 km/h;
- bij ICM, ICR, DDM, DD-IRM, DD-AR en buitenlands materieel: met minimaal 20 km/h;
- bij SGM, SM '90 en DM '90: met minimaal 30 km/h.

### **5.3 Snelheid**

U past de snelheid aan de weersomstandigheden aan.

## **6 Diversen**

### **6.1 Chef van de trein**

U kunt in sommige gevallen aangewezen worden als chef van de trein <sup>N</sup>.

### **6.2 Rapporteren <sup>N</sup>**

U vult alle modellen duidelijk en volledig in en zorgt ervoor dat deze op de juiste plaats terechtkomen.

### **6.3 GSM-R**

#### **6.3.1 Algemeen**

In iedere bediende cabine moet de GSM-R <sup>N</sup> ingeschakeld zijn.

U houdt zich aan de gespreksdiscipline <sup>N</sup>.

#### **6.3.2 Alarmoproep**

Bij het ontvangen van een alarmoproep brengt u de snelheid terug tot 'rijden op zicht'<sup>N</sup>, behalve in tunnels.

## Hoofdstuk 4 Rijden van treinen (vervolg)

### **6.3.3 Aanwijzing <sup>n</sup> per GSM-R <sup>n</sup>**

U mag een aanwijzing <sup>n</sup> STS pas in ontvangst nemen als de trein stilstaat voor het betreffende sein.

Voor het in ontvangst nemen van andere aanwijzingen <sup>n</sup> brengt u de trein tot stilstand als u dit nodig vindt.

### **6.3.4 Melden storingen GSM-R<sup>n</sup>**

GSM-R <sup>n</sup> storingen meldt u:

- aan het LBM;
- in de materieelagenda.

### **6.3.5 Defecte of ontbrekende GSM-R apparatuur**

Een trein met defecte of ontbrekende GSM-R <sup>n</sup> apparatuur moet op het eindstation <sup>n</sup> uit de dienst genomen worden.

U licht het LBM in.

### **6.3.6 Defecte GSM-R<sup>n</sup> walapparatuur**

Als de GSM-R <sup>n</sup> walapparatuur defect raakt, schakelt het systeem over naar een ander mobiel netwerk.

GSM-R <sup>n</sup> is op dat moment te gebruiken als mobiel telefoonsysteem.

Contact met de treindienstleider kan alleen telefonisch plaatsvinden. De alarmoproep functie werkt niet.



## Hoofdstuk 4 Rijden van treinen (vervolg)

### **6.4 Portofoonnoodoproep**

U meldt een portofoonnoodoproep aan de KLPD.

Vervolgens informeert u bij de chef van de trein wat de reden is van de noodoproep.

U geeft nadere gegevens door aan de CMK en maakt de afspraak op welk station de assistentie wordt verleend.

### **6.5 Communicatiemiddelen**

Tijdens het rijden van een trein is het gebruik van de gsm niet toegestaan bij snelheden tot 40 km/h en/of bij een geel cabinessein in de ATB. Bij defecte of ontbrekende ATB is het gebruik van de gsm tijdens het rijden van een trein niet toegestaan.

U beperkt het voeren van gesprekken tot het hoogst noodzakelijke.

Privé-communicatiemiddelen schakelt u tijdens de uitvoering van de dienst zodanig dat geen gesprekken of oproepen mogelijk zijn. Het gebruik van geluidsdragers is verboden.

### **6.6 Railpocket**

U plaatst de Railpocket voor vertrek in de houder.

Tijdens het rijden van een trein beperkt u het gebruik van de Railpocket. U mag tijdens de rit uw dienstregeling raadplegen.



## Hoofdstuk 5 Calamiteiten

### 1 Brand

#### 1.1 Brand in de trein

##### 1.1.1 *Algemeen*

U meldt een brand in de trein aan de treindienstleider.

##### 1.1.2 *Stoppen*

Bij ontdekking van brand of rookontwikkeling in de trein moet u overwegen de trein tot stilstand te brengen. In elk geval moet u stoppen bij gevaar voor:

- reizigers en personeel; of
- ernstige uitbreiding van de brand; of
- ontsporing.

U brengt de trein niet tot stilstand in tunnels en op lange bruggen. Als u toch tot stilstand komt, licht u:

- de chef van de trein in;
- de reizigers in dat de trein verlaten moeten worden op aanwijzing van het treinpersoneel (zie hoofdstuk 5 paragraaf 3).

##### 1.1.3 *Ontgrendelen deuren*

Als u stopt, ontgrendelt u de deuren aan de veilige kant.

##### 1.1.4 *Ontkoppelen materieel*

Probeer het brandende deel los te koppelen van het niet-brandende deel.

##### 1.1.5 *Spanningsloos stellen materieel*

Voordat in de trein geblust mag worden, moet u:

- de stroomafnemers laten zakken; én
- ervoor zorgen dat het brandende deel niet meer onder hoogspanning staat.

## Hoofdstuk 5 Calamiteiten (vervolg)

### 1.2 Brand buiten

U licht direct de treindienstleider in als u tijdens de rit een brand opmerkt buiten de trein.

## 2 Aanrijdingen

### 2.1 Informeren treindienstleider

Bij een aanrijding informeert u onmiddellijk:

- op rangeerterreinen, treindienstleider minimaal bevoegd;
- in overige gevallen, de treindienstleider.

U handelt verder als volgt:

- ontsteek gevaarsein;
- zend alarmoproep uit via GSM-R;
- plaats kortsluitkabel.

Let op: Als in tunnels het nevenspoor vrij en onbelemmerd is, plaatst u geen kortsluitkabel. U voorkomt hiermee het onnodig tot stilstand komen van overig treinverkeer.

### 2.2 Informatie na onderzoek

Na onderzoek geeft u de treindienstleider informatie over de:

- plaats van aanrijding;
- toestand van personeel en betrokkenen;
- toestand van materieel;
- toestand van eigen- en nevenspoor;
- toestand van bovenleiding.

### 2.3 HS-Installatie aarden

Bij gevaar van kortsluiting moet u de stroomafnemers laten zakken en de HS-installatie aarden.

## Hoofdstuk 5 Calamiteiten (vervolg)

### **2.4 Chef van de trein <sup>n</sup>**

Is na een aanrijding naast de chef van de trein geen ander treinpersoneel aanwezig en moet de chef van de trein achterblijven, dan draagt hij zijn taak over aan u.

Als chef van de trein moet u zo veel mogelijk feiten en persoonsgegevens van getuigen verzamelen en vermelden op model 4064.

De chef van de trein dekt stoffelijke resten af.

### **2.5 Onderzoek politie/justitie**

Na een incident/onregelmatigheid kan de politie u meenemen voor nader verhoor.

U kunt aangemerkt worden als verdachte. Als u als verdachte wordt gehoord, dan moet de politie u hier uitdrukkelijk op wijzen (bij twijfel hierover vraagt u of u verdachte of getuige bent).

Als getuige, u:

- geeft de politie antwoord op vragen over de toedracht van het voorval;
- doet geen uitspraken over de schuldvraag;
- legt geen verklaringen af die voor uzelf of uw collega's belastend kunnen zijn;
- moet meewerken aan een ademtest.

U verstrekt als personalia;

- naam;
- geboortedatum;
- functie;
- standplaats;
- bedrijf.

## Hoofdstuk 5 Calamiteiten (vervolg)

Als verdachte, U:

- mag altijd vragen om juridische bijstand voor u verdere verklaringen aflegt. U neemt dan zo snel mogelijk contact op met uw procesmanager of de wachtdienst.
- doet geen uitspraken over de schuldvraag;
- legt geen verklaringen af die voor uzelf of uw collega's belastend kunnen zijn;
- moet mee werken aan een ademtest.

U verstrekt als personalia;

- naam;
- geboortedatum;
- functie;
- standplaats.
- bedrijf.

Voor snelle afhandeling en voor uw privacy geeft u als adres op:

Bureau Risicobeheer & schaderegelingen

Postbus 19298

3501 DG Utrecht.

### **2.6 Oponthoud van de trein**

Als justitie een onderzoek instelt, moeten de opruimingswerkzaamheden worden gestaakt zolang justitie dit nodig acht. Dit sluit niet uit, dat u op gepaste wijze eventuele bezwaren en gevaren onder de aandacht van justitie mag brengen. De trein mag niet langer worden opgehouden dan voor de zorg van de slachtoffers en het justitieel onderzoek nodig is. U kunt de politie vragen met de trein mee te rijden.

## Hoofdstuk 5 Calamiteiten (vervolg)

### **2.7 Contacten met de media**

Praat niet zelf met vertegenwoordigers van de media, maar verwijst naar NS Persvoorlichting (tfn 030 - 235 70 70).

## **3 Evacuatie van reizigers**

### **3.1 Evacuatie op een meersporig baanvak**

Als reizigers geëvacueerd moeten worden op een meersporig baanvak.

- moet de evacuatie plaatsvinden aan de zijde van het dichtstbijzijnde looppad;
- vraagt u de treindienstleider geen treinen toe te laten op over te steken spoor/sporen;
- plaatst u de kortsluitkabel in over te steken sporen;
- licht u de chef van de trein in over de genomen maatregelen;
- geeft u toestemming tot evacuatie.

Als alle reizigers zich buiten het profiel van vrije ruimte bevinden, meldt u dit aan de treindienstleider.

### **3.2 Evacuatie uit een tunnel**

Als reizigers geëvacueerd moeten worden uit een tunnel:

- vraagt u de treindienstleider geen treinen toe te laten op het nevenspoor;
- licht u de chef van de trein in over de genomen maatregelen;
- geeft u toestemming tot evacuatie;
- assisteert u de chef van de trein bij de evacuatie van de reizigers.

## Hoofdstuk 5 Calamiteiten (vervolg)

### 3.3 Evacuatie uit de Willemspoortunnel

Bij calamiteiten in de Willemspoortunnel kan de treindienstleider de vluchtdeuren in de tussenwanden ontgrendelen.

### 3.4 Evacuatie van reizigers van een gestrande trein na bovenleidingbreuk

Als reizigers van een gestrande trein na een breuk in de bovenleiding geëvacueerd moeten worden, vraagt u de treindienstleider het betrokken deel van de bovenleiding spanningsloos te laten schakelen.

U meldt de treindienstleider:

- treinnummer;
- stationsnaam of baanvak en kilometrering;
- spoornummer;
- wisselnummer;
- seinnummer.

De treindienstleider meldt u dat de bovenleiding ter plaatse is uitgeschakeld.

U controleert of de afhangende bovenleiding niet knettert en geen vonken vormt.

Vervolgens:

- geeft u de chef van de trein <sup>n</sup> toestemming de reizigers te evacueren;
- assisteert u bij de evacuatie.

Als u knetteren of vonkvorming waarneemt, meldt u dit aan de treindienstleider. U wacht met evacueren totdat de treindienstleider u opnieuw meldt dat de bovenleiding is uitgeschakeld en u de controle hebt uitgevoerd.



## Hoofdstuk 5 Calamiteiten (vervolg)

**4 LUCHTVERVERSING WERKT NIET**

In materieel voorzien van een luchtverversingssysteem waar geen ramen geopend kunnen worden geldt het onderstaande.

Als in een gedeelte van de trein de luchtverversing niet werkt dan licht u de chef van de trein in. De chef van de trein ontruimt het betreffende deel van de trein.

De chef van de trein:

- vraagt de reizigers van het betreffende rijtuig plaats te nemen in een ander rijtuig; en
- sluit het betreffende rijtuig af;
- treedt met u in overleg over eventuele volgende maatregelen.

Als voor vertrek blijkt dat in de hele trein de luchtverversing niet werkt, dan vertrekt u niet. U licht de chef van de trein en de treindienstleider in en overlegt over de te nemen maatregelen. Als na vertrek blijkt dat de luchtverversing niet werkt of dat de luchtverversing uitvalt, licht u de chef van de trein in. De trein moet doorrijden naar het eerstvolgende station. Als de trein geen bovenleidingspanning heeft, functioneert de luchtverversing niet meer. U licht de chef van de trein in over het wegvallen van de bovenleidingspanning. In overleg met de chef van de trein wordt per rijtuig één deur geopend met de noodgreep deurbediening.

De chef van de trein moet voor het openen:

- in elk rijtuig de reizigers persoonlijk informeren, dat er deuren worden ontgrendeld ten behoeve van de luchtverversing;
- de reizigers erop wijzen dat zij de trein niet mogen verlaten;
- zo mogelijk bewaking stellen bij elke geopende deur.

In alle gevallen informeert u het LBM.

## Hoofdstuk 5 Calamiteiten (vervolg)

### **5 Onregelmatigheden gevaarlijke stoffen<sup>N</sup>**

Onregelmatigheden met een trein waarin zich wagens met gevaarlijke stoffen bevinden, meldt u aan de treindienstleider. Zo mogelijk geeft u de plaats van de wagens in de trein aan hem door.

### **6 Verdacht voorwerp en/of verdacht gedrag in de trein**

Als de conducteur een verdacht voorwerp en/of verdacht gedrag in de trein identificeert krijgt u dit van hem door via code 03.

Vervolgens handelt u zoals voorschreven in de "Instructie machinist" in bijlage I<sup>N</sup>.

Als u chef van de trein bent en u identificeert een verdacht voorwerp en/of verdacht gedrag in de trein handelt u zoals voorgeschreven in de "Instructie conducteur" in bijlage I<sup>N</sup>.

### **7 Instructie aanslag of terreurdreiging**

#### **7.1 Instructie bij een aanslag**

Indien er binnen het Openbaar Vervoer in Nederland sprake is van een aanslag dan wordt het treinverkeer stilgelegd. Dit betekent het volgende:

- Stop langs het eerstvolgende perron, zodat de passagiers veilig kunnen uitstappen en informeer je collega's op de trein.
- Laat de passagiers uitstappen.
- Overleg met de treindienstleider of de trein afgerangeerd moet worden. Dit om te voorkomen dat treinen niet binnen kunnen komen vanwege bezette perronsporen.
- Ga naar het voorplein van het station en wacht op verdere instructies.
- Let op! De aan jou ter beschikking gestelde communicatiemiddelen kunnen overbelast raken. Het kan dus langer duren, voordat je meer informatie krijgt.
- Blijf gedurende minimaal drie uur beschikbaar en ter plaatse. Drie uur is de minimale tijd die nodig is om het treinverkeer weer te hervatten.

## Hoofdstuk 5 Calamiteiten (vervolg)

### 7.2 Instructie lichte dreiging

Indien voor de spoorbranche een licht terreurdreigingsniveau wordt afgekondigd, dan betekent dit het volgende:

- Wees alert en waakzaam in en rond de trein en op het station.
- Zie je een verdachte situatie of personen handel dan conform de instructie verdacht voorwerp en/of verdacht gedrag in rijdende trein [zie bijlage Handboek]
- Neem hierna contact op met de meldkamer van de KLPD, tel. 0343 – 52 8888 [zie bijlage Handboek]
- Roep in treinen die een station met een verhoogde alertering aandoen bij elke halte om dat reizigers geen bagage of andere voorwerpen onbeheerd achterlaten. Ook de omroepberichten op de stations worden aangepast.

### 7.3 Instructie matige dreiging

Indien voor de spoorbranche een matig terreurdreigingsniveau wordt afgekondigd, dan betekent dit het volgende:

- Wees alert en waakzaam in en rond de trein en op het station.
  - Zie je een verdachte situatie of personen handel dan conform de instructie verdacht voorwerp en/of verdacht gedrag in rijdende trein [zie bijlage Handboek]
  - neem hierna contact op met de meldkamer van de KLPD, tel. 0343 – 52 8888 [zie bijlage Handboek]
  - Roep in treinen die een station met een verhoogde alertering aandoen bij elke halte om dat reizigers geen bagage of andere voorwerpen onbeheerd achterlaten. Ook de omroepberichten op de stations worden aangepast.
  - Loop extra servicerondes om zicht te krijgen op afwijkende situaties.
  - Overstaande/kerende treinen die een station met verhoogde alertering aandoen en langer dan 10 min. langs een perron staan, kijkt u na aankomst cq voor vertrek tijdens het gereedmaken na op achtergebleven voorwerpen [conform het Handboek].
- Stroomlijnmaterieel sluit u af.

## Hoofdstuk 5 Calamiteiten (vervolg)

### 7.4 Instructie hoge dreiging

Indien voor de spoorbranche het hoge terreurdreigingsniveau wordt afgekondigd, dan betekent dit het volgende:

- Wees alert en waakzaam in en rond de trein en op het station.
- Zie je een verdachte situatie of personen handel dan conform de instructie verdacht voorwerp en/of verdacht gedrag in rijdende trein [zie bijlage Handboek]
- Neem hierna contact op met de meldkamer van de KLPD, tel. 0343 – 52 8888 [zie bijlage Handboek]
- Roep in treinen die een station met een verhoogde alertering aandoen bij elke halte om dat reizigers geen bagage of andere voorwerpen onbeheerd achterlaten. Ook de omroepberichten op de stations worden aangepast.
- Loop extra servicerondes om zicht te krijgen op afwijkende situaties.
- Overstaande/kerende treinen die een station met verhoogde alertering aandoen en langer dan 10 min. langs een perron staan, kijkt u na aankomst cq voor vertrek tijdens het gereedmaken na op achtergebleven voorwerpen. Stroomlijnmaterieel sluit u af.
- De regie van verdere maatregelen is niet meer aan NS maar aan de overheid.

## Hoofdstuk 6 Seinen en snelheid

### 1 Seinen

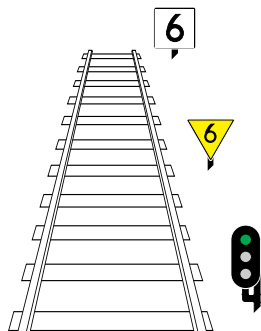
De seinen en hun betekenis vindt u in Aanhangsel II Seinenboek.

#### 1.1 Tot waar geldig

- seinbeelden getoond door een lichtsein gelden tot het eerstvolgende lichtsein, rekening houdend met snelheidsborden;
- het seinbeeld 'rijden op zicht'™ geldt tot u het eerstvolgende hoofdsein gepasseerd bent dat een beter beeld toont.

#### 1.2 Verband tussen lichtseinen en snelheidsborden

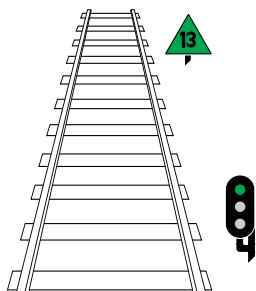
##### 1.2.1 Groenvariant



U mag maximaal 60 km/h rijden.

U begrenst tot 60 km/h.

Groenvariant.

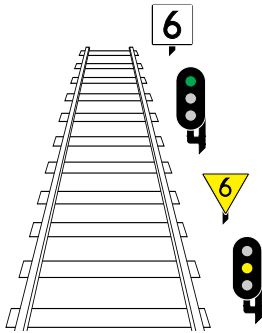


U mag maximaal 130 km/h rijden.

Groenvariant.

## Hoofdstuk 6 Seinen en snelheid (vervolg)

### 1.2.2 Geelvariant

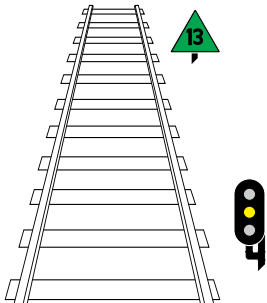


U mag maximaal 60 km/h rijden.

U begrenst tot 60 km/h.

Onthouden voor het geval dat u hoog groen tegenkomt.

Geelvariant.



Nu geen toepassing.

Geelvariant.

## Hoofdstuk 6 Seinen en snelheid (vervolg)

## 2 Snelheid

### 2.1 Algemeen

De maximale snelheid waarmee u de trein mag vervoeren, is afhankelijk van:

- de baanvaksnelheid/plaatselijke snelheid; en
- een snelheidsbeperking; en
- de toegestane materieelsnelheid; en
- de dienstregeling.

### 2.2 Snelheidsbeperkingen

#### 2.2.1 *Plaatselijke snelheid*

De plaatselijke snelheid wordt aangegeven door een bord of lichtsein.

#### 2.2.2 *Tijdelijke snelheidsbeperking*

Een tijdelijke snelheidsbeperking:

- staat in de railpocket als IAM informatie en wordt tevens getoond bij uw dienstregeling; of
- in de TSB- Weekpublicatie of TSB-Dagpublicatie; of
- wordt u bekend gemaakt met een aanwijzing 'Snelheid Begrenzen' ; en
- wordt aangegeven met L-, A- en E-borden.

Een snelheidsbord kan dubbel zijn uitgevoerd.

Als u na het passeren van een L-bord het spoor waarvoor de snelheidsbeperking geldt niet gaat berijden, volgt alleen een E-bord.

Bij uitval van uw railpocket vraagt u de railpocket van de ctr voor de benodigde TSB informatie. Bij uitval van het systeem moet u een papierenversie van de TSB-Weekpublicatie en TSB-Dagpublicatie in bezit hebben.

## Hoofdstuk 6 Seinen en snelheid (vervolg)

### 2.2.3 Overige snelheidsbeperkingen

Een snelheidsbeperking kan ook worden opgelegd:

- met een aanwijzing <sup>n</sup>; of
- met een regeling opgenomen in hoofdstuk IV.

### 2.3 Seinbeeldverbetering

De opgelegde snelheid moet u aanhouden totdat de trein of het rangeerdeel het volgende sein dat een hogere snelheid toelaat, in zijn geheel is voorbijgereden.

Ziet u overdag en bij goed zicht dat het volgende hoofdsein een hogere snelheid toelaat, dan mag u de snelheid direct verhogen als:

- u niet op zicht rijdt;
- u geen aanwijzing heeft, die in strijd is met een snelheidsverhoging;
- de ATB cabineseinverbetering geeft;
- u alle wisselbogen bent gepasseerd;
- de snelheidsborden een hogere snelheid toelaten.

## 3 Gedoofde seinen, onjuiste seinbeelden

Als u een gedoofd sein of een onjuist seinbeeld aantreft, meldt u dit onmiddellijk aan de treindienstleider.

Als de treindienstleider u mededeelt dat een gedoofd hoofdsein, niet gemerkt met een 'P', stop toont, mag u het alleen voorbijrijden na opdracht van de treindienstleider met een aanwijzing STS.

Als het sein geen stop toont en er een rijweg is ingesteld deelt de treindienstleider u mee waar u naar toe geleid wordt en geeft hij toestemming het gedoofde sein te passeren.

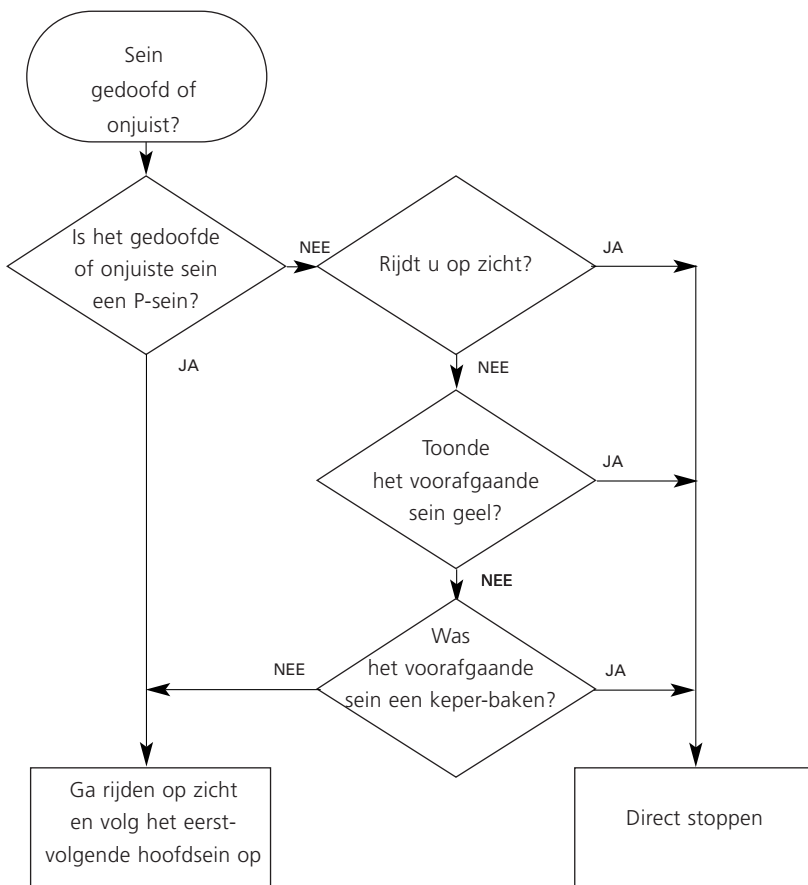
U rijdt verder met 'rijden op zicht'.



### 3.1 Lichtseinen

#### 3.1.1 Hoofdseinen

Bij een gedoofd hoofdsein of een hoofdsein met een onjuist seinbeeld handelt u zoals het schema 'Gedoofd hoofdsein of onjuist seinbeeld in hoofdsein' aangeeft.



## Hoofdstuk 6 Seinen en snelheid (vervolg)

### 3.1.2 Voorseinen

Is een voorsein gedoofd of toont het een onjuist seinbeeld, dan handelt u alsof het 'geel' toont.

### 3.2 Wisselseinen

Als een wisselsein tijdens een rangeerbeweging niet in de eindstand staat, stopt u voor het wissel. U rijdt pas verder als u de zekerheid hebt, dat het wissel veilig kan worden bereden.

### 3.3 Borden voor tijdelijke snelheidsbeperking

Als een bord voor een tijdelijke snelheidsbeperking niet waarneembaar is of ontbreekt op de plaats waar het volgens de TSB informatie in de rail-pocket of de TSB-Weekpublicatie of TSB-Dagpublicatie behoort te staan, volgt u de opdracht van de TSB informatie, week of dagpublicatie op.

U meldt het niet waarneembaar zijn of ontbreken van een bord aan de treindienstleider.

## Hoofdstuk 6 Seinen en snelheid (vervolg)

### **4 Automatische treinbeïnvloeding**

#### **4.1 Treinapparatuur**

Voordat u een ATB-gebied binnenrijdt, stelt u in de inschakelsectie de treinapparatuur in dienst.

De treinapparatuur wordt automatisch buiten dienst geschakeld na het verlaten van een ATB-gebied.

De treinapparatuur van ATB NG, zorgt voor automatisch overschakelen van ATB EG naar ATB NG en omgekeerd.

#### **4.2 Snelheid**

##### **4.2.1 Algemeen**

U volgt de opdrachten op, die worden gegeven door de lichtseinen en de borden voor de snelheidsbeperkingen. U wacht niet tot de ATB de opdrachten afdwingt.

Dit geldt ook op baanvakken met ATB Nieuwe Generatie.

## Hoofdstuk 6 Seinen en snelheid (vervolg)

**4.2.2 Betekenis cabineseinen**

Omschrijving	door ATB hoogst toegelaten snelheid
140 km/h groen	140 km/h
130 km/h geel 13	130 km/h (in krachtvoertuigen met een maximum snelheid van 130 km/h of lager wordt groen getoond)
80 km/h geel 8	80 km/h
60 km/h geel 6	60 km/h
40 km/h geel	40 km/h

N.B. Bij ATB NG wordt de maximum snelheid in stappen van 10 km/h weergegeven door een brandende LED in de snelheidsmeter.

**4.2.3 ATB <sup>n</sup> komt niet overeen met seinen**

Als de seinen een hogere snelheid toelaten dan de ATB, volgt u de opdrachten van de ATB op.

Als de seinen een lagere snelheid voorschrijven dan de ATB, volgt u de seinopdrachten op en meldt dit als ATB veiligheidsstoring aan het LBM.

## Hoofdstuk 7 Diversen

### 1 Dienstverhoudingen

#### 1.1 Van wie opdrachten ontvangen

U ressorteert onder de productiemanager van uw standplaats en u staat onder leiding van een procesmanager. U voert, met inachtneming van de veiligheid, de opdrachten uit die u gegeven worden door:

- de chef van de trein <sup>N</sup>;
- de productiemanager van een ander netwerk, voorzover het de uitvoering van de trein- en rangeerdienst en de maatregelen van orde op de stations betreft;
- de bijstuurder materieel/personeel als het gaat om een wijziging van de dienstaanwijzing in onvoorziene omstandigheden;
- de treindienstleider voor zover het de uitvoering van de trein- of rangeerdienst betreft;
- de toezichthouder van IVW, Divisie Rail.

#### 1.2 Aan u toegevoegd personeelslid

Als aan u een personeelslid in opleiding is toegevoegd, dan mag u zich door dit personeelslid bij laten staan bij alle werkzaamheden. U bent echter verantwoordelijk voor elke fout of nalatigheid in zijn dienstuitvoering, die u had kunnen voorkomen of herstellen.

#### 1.3 Gezagsverhouding NSR/KLPD bij begeleiding risicogroepen

Wanneer de KLPD treinen begeleidt waarmee risicogroepen worden vervoerd, ligt de verantwoordelijkheid voor de ordehandhaving bij:

- de productiemanager of diens plaatsvervanger als deze aanwezig is;
- een leidinggevende van de KLPD, als geen leidinggevende van NS Reizigers aanwezig is;
- de chef van de trein en de machinist als geen leidinggevende van NS Reizigers of de KLPD aanwezig is.

Alléén als de spoorwegveiligheid niet in gevaar komt, mag van de normale regels worden afgeweken, als een (hoofd)agent van de KLPD dit voor de ordehandhaving nodig acht.

## Hoofdstuk 7 Diversen (vervolg)

**2 Veiligheid, gezondheid en welzijn****2.1 Berichten over de spoorwegveiligheid**

Bij alle berichten die u voert/ontvangt, houdt u zich aan de gespreksdiscipline <sup>N</sup> .

**2.2 Persoonlijke veiligheid****2.2.1 Waarschuwingskleding**

U draagt waarschuwingskleding:

- als u zich bevindt op spoorwegterrein dat niet voor het publiek toegankelijk is;
- in of nabij het spoor.

Dit geldt niet als u zich op een perron bevindt.

**2.2.2 Oversteken sporen**

Als u naar een ander spoor moet, maakt u gebruik van tunnels, bruggen of overpaden, die ook voor reizigers bestemd zijn. Bij afwezigheid van deze voorzieningen gebruikt u de speciaal voor het oversteken van sporen aangelegde bevoelingen.

**2.2.3 Bovenleiding**

U blijft tenminste 1,50 meter bij de bovenleiding vandaan, zolang u niet de zekerheid hebt dat deze geaard is.

## Hoofdstuk 7 Diversen (vervolg)

**2.2.4 Elektrische installaties***a Onderzoek of werken aan elektrische installaties*

Bij een onderzoek naar gebreken of werkzaamheden aan elektrische installaties met een wisselspanning hoger dan 50 Volt, of een gelijkspanning hoger dan 110 Volt, **moet een tweede ter zake kundig personeelslid** (machinist, vakbekwaam persoon van NedTrain, vakondersteuner met matkennis) **aanwezig zijn**.

Dit geldt niet voor:

- HS-ruimte in E-loc's;
- vergrendelde snelschakelaarkasten in treinstellen zonder chopperinstallatie.

U moet verder de volgende maatregelen nemen:

- alle stroomafnemers van de trein neerlaten en controleren op neer zijn; én
- de hoogspanningsinstallatie aarden; én
- vergrendel- en/of bedieningsleutels in uw bezit houden; én
- de snelschakelaar van mat '64, VIRM, ICM en SGM laten instaan of inzetten; óf
- rijtuigen laten loskoppelen van de stationaire voorverwarmingsinstallatie.

Handel zoals in de materieelgids is beschreven.

Bij treinstellen met een chopperinstallatie en de gehele ICM serie is het verboden de volgende kasten te openen:

- HS-apparatenkasten onder rijtuigen met motordraaistellen; én
- vergrendelde snelschakelaarkasten.

## Hoofdstuk 7 Diversen (vervolg)

### *b Tweede ter zake kundig personeelslid*

Als u aangewezen wordt als tweede ter zake kundig personeelslid bij onderzoek of werkzaamheden aan elektrische installaties moet u:

- erop toezien, dat de voorgeschreven veiligheidsmaatregelen genomen zijn en in stand gehouden worden;
- alléén veiligheidstaken verrichten die te maken hebben met het uitvoerend personeelslid;
- de werkzaamheden verbieden als het uitvoerend personeelslid niet veilig werkt.

### **2.2.5 Vluchtweg**

Bij dreigend gevaar moet u de cabine onbelemmerd kunnen verlaten. Het treinpersoneel moet de deur naar de bediende cabine vrijhouden van reizigers en goederen.



## Hoofdstuk 7 Diversen (vervolg)

### **3 Toegang tot de cabine**

#### **3.1 Bediende cabine**

U mag maximaal twee personen in de bediende cabine toelaten. Als toegangsbewijs gelden in combinatie met het bedrijfslegitimatiebewijs:

- cabinekaart (op naam gesteld);
- cabinekaart met begeleidend document;
- instructiekaart (model 1189);
- wegleeropdracht.

Hooguit één van de twee personen mag een instructie- of wegleeropdracht hebben.

De toezichthouder van IVW Divisie Rail heeft toegang op vertoon van zijn legitimatiebewijs.

U geeft toestemming voor toegang tot de cabines.

#### **3.2 Slecht zicht**

Bij slecht zicht mag u maximaal één persoon toelaten.

## Hoofdstuk 7 Diversen (vervolg)

### 3.3 Achterwand cabine

Op materieel met een transparante achterwand van de cabine, dat is voorzien van een mogelijkheid om doorkijken te verhinderen, is het de bevoegdheid van de machinist om van deze mogelijkheid gebruik te maken.

### 3.4 Toegang tot de cabine zonder bewijs

U moet zonder toegangsbewijs de volgende personen toelaten:

- personeel van hulptreinen;
- personeel voor het opsporen van defecten;
- personeel dat leiding geeft bij een calamiteit op het te berijden traject;
- personeel dat volgens dienstopdracht moet meereizen, en waarvoor geen andere plaats in de trein is;
- KLPD voor het opsporen van een strafbaar feit;
- onderzoekers en leden van de Raad voor de Transportveiligheid;
- personeel dat op uw verzoek bij een defecte dodeman of een calamiteit meerijdt.

## Hoofdstuk 7 Diversen (vervolg)

**4 Piloteren en verantwoordelijk machinist****4.1 Piloteren****4.1.1 Geen wegbekendheid**

Op een baanvak waar u geen wegbekendheid hebt, moet een pilot u begeleiden. Ook kunt u worden aangewezen om een andere machinist te piloteren.

**4.1.2 Verantwoordelijkheden machinist bij piloteren**

Als machinist bent u verantwoordelijk voor:

- het opvolgen van de opdrachten en aanwijzingen die de pilot u geeft;
- de waarneming van seinen en het gevolg geven daaraan, voorzover daarvoor geen bijzondere wegekennis is vereist.

**4.1.3 Verantwoordelijkheden pilot**

Als pilot bent u verantwoordelijk voor:

- de waarneming van de seinen;
- het geven van zodanige opdrachten en aanwijzingen aan de machinist, dat deze de trein veilig kan rijden.

**4.2 Verantwoordelijk machinist**

Als een krachtvoertuig van derden op eigen kracht over het spoorweg net moet rijden en wordt bediend door iemand die de seingeving en -regelgeving niet kent, kunt u worden aangewezen als verantwoordelijk machinist. U moet zich voor het begin van de rit laten instrueren hoe het krachtvoertuig tot stilstand kan worden gebracht.

## Hoofdstuk 7 Diversen (vervolg)

### **5 Verlaten station**

U mag het stationsterrein in diensttijd alléén verlaten met toestemming van de bijstuurder materieel/personeel.

## Naslagwerk

<b>INHOUD</b>	<b>Blz.</b>
Aanwijzingen (4)	N/4
ATB-storingen (4)	N/3
Bedrijfskleding (1)	N/6
Bevoegdheid om dienst te verrichten (1)	N/7
Chef van de trein (4,5)	N/8
Dagorder (1)	N/9
Defecte centrale deursluiting (4)	N/10
Deursluitprocedure Vertrekassistent (4)	N/10
Diagnosescherm (2)	N/10
Direct Combineren (4)	N/11
Dodemaninrichting (4)	N/11
Doorgaande zelfwerkende rem (4)	N/12
Eindstation (2)	N/12
Front- en sluitseinen (4)	N/12
Gespreksdiscipline (4, 5)	N/13
Gevaarlijke stoffen (5)	N/17
Gladde sporen (4)	N/18
Gsm (1,4)	N/19
Krukken ééndelig wissel (4)	N/20
Overname trein van uw voorganger (2)	N/20
Portofoontest (4)	N/21

## Naslagwerk (vervolg)

<b>INHOUD</b>	<b>Blz.</b>
Rangeeropdracht (3)	N/22
Rapporteren (4)	N/23
Regelingen (kennis nemen van/in ontvangst nemen) (1)	N/23
Rijden op zicht (4)	N/23
Risicotreinen	N/24
Tijdtafel van de dienstregeling (4)	N/24
Toestemming voor een rangeerbeweging (3)	N/28
Veiligheidsmiddelen (2)	N/29
Veiligheidsstoringen (4)	N/29
Verkorte remproef (2)	N/31
Vertrekassistent (4)	N/31
Vertrek als trein voorbij lichtsein staat (4)	N/32
Vertrekbevel (soorten) (4)	N/33
Vertrekken door 'STOP' tonend sein (4)	N/34
Voertuigen zonder juiste spoordetectie (4)	N/34
Voorzichtig berijden (4)	N/35

Naslagwerk (vervolg)

### **ATB-STORINGEN (4)**

Bij krachtvoertuigen uitgerust met ATB moet altijd:

- de ATB-installatie in bedrijf staan; én
- de SG-schakelaar zijn verzegeld.

De ATB mag buiten bedrijf worden gesteld bij een ATB-storing die zo hinderlijk is, dat niet normaal kan worden gereden. Materieel met buiten bedrijf gestelde ATB, wordt op het eindstation uit de dienst genomen. Houd de ATB bij een ATB-veiligheidsstoring wel zo mogelijk in bedrijf in verband met het in te stellen onderzoek.

Als u de ATB buiten bedrijf zet, moet u onmiddellijk de technische ondersteuning hierover inlichten.

U vult in de volgende gevallen de materieelagenda in:

- als u de ATB buiten bedrijf zet;
- als u de SG-schakelaar ontzegt;
- bij een ATB-materieelstoring;
- bij een ATB-veiligheidsstoring.

Een **ATB-baanstoring** heeft als kenmerk, dat:

- de ATB-cabineseinen niet overeenkomen met de vaste seinen; én
- deze afwijking maar op een bepaalde plaats op de baan (maximaal één bloklengthe) voorkomt.
- op het display de melding "baan heeft onderhoud nodig" verschijnt bij ATB NG.

Een **ATB-materieelstoring** heeft als kenmerk, dat:

- de ATB-cabineseinen niet overeenkomen met de vaste seinen; én
- de afwijking zich blijft herhalen na het passeren van volgende lichtseinen; of
- de afwijking zich blijft herhalen bij het passeren van meerdere seinen of bakens.

Naslagwerk (vervolg)

Een **ATB-veiligheidsstoring** heeft de volgende kenmerken:

- de ATB-EG cabineseinen laten een hogere snelheid toe dan de vaste seinen langs de baan; of
- het ATB-cabinesein toont ten onrechte 'BD' (buiten dienst); of
- bij ATB fase 4 treinapparatuur en ATB Nieuwe Generatie treinapparatuur een defecte snelheidsmeter; of
- de ATB-remming blijft ten onrechte uit.

## **AANWIJZINGEN (4)**

### **A Algemeen**

U ontvangt aanwijzingen van of namens de treindienstleider.

Voor zaken die het materieel betreffen ontvangt u de aanwijzing 'SB' namens de vervoerder.

### **B Afgifte**

U ontvangt aanwijzingen als volgt:

- schriftelijk; of
- mondeling per spreekverbinding.

#### *Schriftelijk ontvangen aanwijzingen*

Schriftelijk ontvangen aanwijzingen tekent u voor ontvangst.

#### *Mondeling via spreekverbinding ontvangen aanwijzingen*

Bij mondeling via spreekverbinding ontvangen aanwijzingen handelt u als volgt:

- vul de aanwijzing in;
- herhaal inhoudelijk.



Naslagwerk (vervolg)

## **C Soorten aanwijzingen**

Aanwijzing **Stop Tonend Sein** geeft opdracht:

- voorbij aangegeven 'STOP' tonend sein te rijden;
- achter het sein:
  - \* 'rijden op zicht'
  - \* wissels voorzichtig te berijden met een maximum snelheid van 10 km/h
  - \* rekening te houden met het niet goed functioneren van de aki's/ahob's/aob's.

Aanwijzing **Stop Tonend Sein met normale snelheid** geeft opdracht:

- voorbij aangegeven 'STOP' tonend sein te rijden;
- achter het sein:
  - \* de wissels voorzichtig te berijden met een maximum snelheid van 10 km/h
  - \* rekening te houden met het niet juist functioneren van de aangegeven aki's/ahob's/aob's
  - \* de aangegeven brug slechts te berijden als de afsluitlantaarn 'voorbijrijden toegestaan' toont
  - \* voor het overige te rijden met de dienstregelingsnelheid.

Aanwijzing **Voorzichtig Rijden** geeft opdracht het aangegeven baanvak-gedeelte met bijzondere oplettendheid te berijden. De maximum snelheid is 40 km/h of zoveel lager als de treindienstleider aangeeft. U stopt als de veiligheid dit vereist.

Aanwijzing **Aki/ahob/aob** geeft opdracht de aangegeven overweg(en)/overpad(en) voorzichtig te berijden.

Naslagwerk (vervolg)

#### Aanwijzing **Telefonisch Toestemming Vragen:**

- geeft opdracht telefonisch toestemming te vragen aan de treindienstleider om:
  - \* verder te mogen rijden
  - \* te mogen vertrekken.

Deze aanwijzing geldt alleen op TPRB-baanvakken.

Aanwijzing **Verkeerd Spoor** geeft opdracht en instructie om verkeerd spoor te rijden. Deze aanwijzing moet u ingevuld in uw bezit hebben om verkeerd spoor te mogen rijden.

Aanwijzing **Snelheid Begrenzen** geeft opdracht het aangegeven traject met de aangegeven snelheid te berijden wegens de toestand van:

- het materieel; of
- de infrastructuur.

Als de aanwijzing wordt verstrekt wegens de toestand van het materieel, ontvangt u de aanwijzing namens de vervoerder

### **BEDRIJFSKLEDING**

U heeft een representatieve functie. U draagt uw bedrijfskleding correct en zorgt dat deze schoon is. Het is niet toegestaan uw bedrijfskleding privé te dragen. Op elke standplaats zijn faciliteiten om u om te kleden, maar u mag uw bedrijfskleding ook dragen tijdens woon-werkverkeer.

U draagt geen loshangende kleding/sieraden die gevaar voor u kunnen opleveren

Alleen bij uitzonderlijk warm weer mag u de bedrijfskleding zonder colbert/blazer/blouson en zonder stropdas/sjaal dragen als de presentatie correct blijft.

Naslagwerk (vervolg)

## **BEVOEGDHEID OM DE DIENST TE VERRICHTEN (1)**

U bent bevoegd een dienst te verrichten, als u:

- a wegbekendheid hebt;
- b materieelbekendheid hebt;
- c voldoet aan de wettelijke bepalingen.

### **ad a. Wegbekendheid**

U hebt wegbekendheid als u met goed gevolg wegexamen hebt afgelegd. Uw wegbekendheid van een baanvak is onvoldoende als u dit baanvak gedurende 1 jaar niet meer hebt bereiden. U geeft hiervan tijdig kennis aan uw procesmanager.

### **ad c. Wettelijke bepalingen**

Bij aanvang dienst moet u vrij zijn van bewustzijnsbeïnvloedende middelen. Nevenwerkzaamheden mag u alleen verrichten:

- buiten de voorgeschreven NSR-arbeidstijden;
- als tussen het einde van de nevenwerkzaamheden en het begin van de arbeidstijd bij NSR een aaneengesloten rusttijd ligt van ten minste 12 uren;
- als u ten minste een rusttijd van langere duur per kalenderweek geniet, zoals in de CAO is omschreven;
- als het aantal nachtdiensten van de nevenwerkzaamheden en de NSR-diensten tezamen niet meer bedragen dan zeven in twee achtereenvolgende weken.

Nevenwerkzaamheden zijn in dit verband werkzaamheden, die u naast uw werkzaamheden bij NSR uitvoert en waarmee u inkomsten verwerft.

De nevenwerkzaamheden mogen er niet toe leiden dat de wijze waarop u uw NSR-taak verricht negatief wordt beïnvloed.

Naslagwerk (vervolg)

### **CHEF VAN DE TREIN (4, 5)**

De werkzaamheden van de chef van de trein kunnen aan de machinist worden opgedragen:

- a op een niet voor reizigersvervoer aangewezen trein; of
- b wanneer dit met machtiging van Dir NSR is geregeld in een bijzondere instructie; of
- c bij uitzondering op een voor reizigersvervoer aangewezen trein bestaande uit treinstellen als:
  - de trein bestaat uit maximaal 7 rijtuigen en is voorzien van centrale deurbediening met een meldlamp; of
  - de trein bestaat uit maximaal 7 rijtuigen en is voorzien van centrale deurbediening met een meldlamp waarbij een vertrekassistent is aangewezen voor het sluiten van de deuren; of
- d op een voor reizigersvervoer aangewezen trein als de chef van de trein wegens een ongeval of onregelmatigheid onderweg moet achterblijven.

In de onder c. en d. genoemde gevallen mag niet verder zonder treinpersoneel worden gereden dan tot het eerstvolgende station waar treinpersoneel de taak van chef van de trein kan overnemen.

Als chef van de trein bestaan uw taken uit:

*a Ontsteken sluitseinen*

U bent verantwoordelijk voor het voeren van het voorgeschreven sluitsein.

*b Verwarming, verlichting*

U zorgt voor een goede verwarming en verlichting van de rijtuigen waarin reizigers worden vervoerd.

*c Deuren sluiten*

U sluit de centraal bediende deuren, tenzij u wordt geassisteerd door een vertrekassistent.

## Naslagwerk (vervolg)

*d Omroepen*

Bij het naderen van een overstapstation roept u twee keer de stationsnaam om.

*e. Evacuatie*

Bij evacuatie van klanten, zorgt u voor hun veiligheid. U:

- laat klanten aan de kant van het dichtstbijzijnde looppad uitstappen;
- verbiedt de klanten de sporen over te steken waar nog treinverkeer plaatsvindt;
- waarschuwt de klanten voor het treinverkeer op andere sporen;
- indien nodig waarschuwt u de klanten voor de derde rail van het METRO-spoor.
- evacueert:
  - \* bij brand vanuit de deur(en) zo ver mogelijk van de brandhaard
  - \* van het gevaarpunt af;
- zorgt dat klanten naar een veilige plek worden begeleid.

**DAGORDER (1)**

Op de dagorder worden dagelijks aangegeven:

- dienst- en rusttijden;
- nieuw uitgekomen aanschrijvingen;
- wijzigingsbladen op regelingen. Deze wijzigingsbladen zijn ter kennisname in het personeelsverblijf aanwezig.

Naslagwerk (vervolg)

### **DEFECTE CENTRALE DEURSLUITING (4)**

Als de lamp 'Deuren Dicht' ook na herhaald geven van het sluitcommando niet brandt, controleert u of één van de deuren te openen is met de 'open knop'. Een deur die te openen valt vergrendelt u mechanisch. Vervolgens maakt u afspraken met de chef van de trein over de te volgen vertrekprocedure. U waarschuwt de reizigers dat er geen zekerheid bestaat over het vergrendeld zijn van de deuren en zegt hen bij de deuren vandaan te blijven en herhaalt dit zonodig na ieder stationnement. U treedt in overleg met de bijsturing materieel teneinde het treinstel zo spoedig mogelijk uit te wisselen.

### **DEURSLUITPROCEDURE VERTREKASSISTENT (4)**

U controleert of het uitrijsein uit de stand 'STOP' is. U geeft vervolgens, eventueel met behulp van de portofoon, toestemming voor het sluiten van de deuren.

Als de vertrektijd is aangebroken sluit de vertrekassistent alle deuren van de gehele trein, inclusief zijn eigen deur. De groene meldlamp 'Deuren Dicht' gaat branden als sein 'toestemming voor vertrek'.

U mag vertrouwen op het branden van de groene meldlamp 'Deuren Dicht'. U geeft vervolgens uzelf het vertrekbevel.

### **DIAGNOSESCHERM (2)**

Indien materieel is voorzien van een diagnosescherm, maakt u het materieel gereed met behulp van het scherm. U wordt geïnformeerd over de algehele toestand van het materieel. U handelt op basis van de getoonde informatie.

Naslagwerk (vervolg)

#### **DIRECT COMBINEREN (4)**

Direct Combineren is het combineren van een binnenkomende trein met een gereedstaand treinstel, voordat de deuren van de binnenkomende trein worden ontgrendeld.

De reizigers moeten vooraf door middel van een omroepbericht gewaarschuwd worden.

Direct Combineren is niet toegestaan bij DDAR/MDDM dubbeldeksmaterieel.

#### **DODEMANINRICHTING (4)**

In elke cabine die u bedient moet u zich ervan overtuigen dat de dodemaninrichting goed werkt. De verzegelingen van overbruggingsschakelaars en afsluitkranen die tot de dodemaninrichting behoren, moeten in orde zijn.

De beproeving en de controle kunnen achterwege blijven, als de opstappende machinist mondeling of met een ingevuld model 4004 wordt ingelicht dat het krachtvoertuig gereed gemaakt is voor de dienst, of het diagnosescherm aangeeft dat de beproeving geslaagd is.

U mag uitsluitend een defecte dodemaninrichting buiten dienst zetten.

U meldt het defect aan de technische ondersteuning.

Als de dodemaninrichting niet naar behoren werkt, moet naast u een ander personeelslid plaatsnemen dat de trein tot stilstand kan brengen. Is geen ander personeelslid aanwezig, dan moet u de bijstuurder materieel/personeel verzoeken op het eerstvolgende station een tweede personeelslid te stellen. U vervoert de trein met de normale dienstregelingssnelheid.

Zonder goed werkende dodemaninrichting mag niet vertrokken worden van een beginstation.

Naslagwerk (vervolg)

### **DOORGAANDE ZELFWERKENDE REM (4)**

Men spreekt van een doorgaande zelfwerkende rem, als:

- de remmen in werking kunnen worden gesteld vanuit:
  - \* de stuurstand; én
  - \* elke rijtuigafdeling; én
  - \* elke afdeling voor verblijf van treinpersoneel; én
- de remmen in werking treden zodra de treinleiding wordt verbroken (hierbij mag het laatste voertuig onberemd zijn).

### **EINDSTATION**

Een eindstation is een station waar:

- een trein zijn rit eindigt; en
- materieel kan worden hersteld of uitgewisseld.

### **FRONT- EN SLUITSEINEN (4)**

#### **Frontseinen**

U zorgt ervoor dat uw trein voor vertrek het voorgeschreven frontsein toont.

U rijdt uw trein met normaal licht.

U dimt bij nacht:

- bij het passeren van een tegenligger;
- bij het rangeren;
- tijdens stationnementen.

#### **Onvolledig frontsein**

Met een onvolledig frontsein mag u doorrijden tot het eindstation.

U licht de technische ondersteuning in.



Naslagwerk (vervolg)

### **Gedoofd frontsein**

Als het frontsein is gedoofd, handelt u als volgt:

- licht de technische ondersteuning in;
- licht de treindienstleider in;
- ga rijden op zicht (behalve in tunnels);
- geef bij overwegen het 'Attentiesein';
- rij door tot het station waar herstel of uitwisseling mogelijk is.

### **Sluitseinen**

U ontsteekt en dooft de sluitseinen op de begin- en eindstations bij:

- losse loc's;
- treinstellen.

## **GESPRESKDISCIPLINE (4, 5)**

### **Algemeen**

#### **Spreekverbindingen**

U maakt uitsluitend gebruik van de volgende spreekverbindingen:

- GSM;
- GSM-R;
- portofoon.

Het gebruik van privé-communicatiemiddelen tijdens de uitvoering van de dienst is niet toegestaan.

Naslagwerk (vervolg)

### **Beluisteren veiligheidsgesprekken**

Als u met een spreekverbinding een veiligheidsgesprek hebt gevoerd met de treindienstleider, kunt u via uw procesmanager vragen om de bandopname te beluisteren. Dit is mogelijk tot uiterlijk 7 dagen na het gesprek.

### **Gebruik van de spreekverbindingen**

U moet:

- de apparatuur op de juiste manier bedienen;
- gesprekken kort en zakelijk houden;
- zorgen dat misverstanden uitgesloten zijn;
- de gespreksregels in acht nemen

### **Hoofdpost**

Per spreekverbinding is een hoofdpost aangewezen. De hoofdpost is bevoegd:

- gesprekken te onderbreken;
- in te grijpen in de volgorde:
  - \* van de gesprekken
  - \* in een gesprek;
- te wijzen op de gespreksdiscipline.

Naslagwerk (vervolg)

### **Gespreksregels**

U hanteert de volgende gespreksregels:

- luister of er een gesprek gaande is vóór u gaat spreken, behalve bij een 'nood'-bericht;
- gebruik dienstuitdrukkingen;
- gebruik uw roepnaam aan het begin van een bericht;
- laat de ander uitspreken;
- vermijd ontkenningen;
- herhaal het ontvangen bericht inhoudelijk, of laat het herhalen;
- gebruik bij het spellen het Nato-spelalfabet;
- gebruik voor de plaatsbepaling de vaste infrastructuur:
  - \* stationsnaam, of
  - \* baanvak en kilometrering, of
  - \* spoornummers, of
  - \* wisselnummers, of
  - \* seinnummers;

Naslagwerk (vervolg)

### Dienstuitdrukkingen

<b>Dienstuitdrukking</b>	<b>Betekenis</b>
hier ....	geef uw roepnaam
wacht	u moet wachten, nadere opdracht volgt
toegestaan	u hebt toestemming tot ...
stoppen	u hebt geen toestemming tot .../stoppen
herstel	ik maakte een fout. Ik begin weer bij het
herhaal mijn bericht	laatste goed uitgesproken woord u moet het ontvangen bericht herhalen
herhaal uw bericht	ik heb uw bericht niet goed ontvangen. Wilt u het herhalen?
ik spel	ik spel dit woord volgens het Nato-spelalfabet
alle stations	bericht aan alle stations/netwerkgebruikers
over (alleen bij portofoonverkeer)	einde zin/bericht, ik verwacht antwoord
uit (alleen bij portofoonverkeer)	einde bericht, ik verwacht geen antwoord
sluiten	na dit bericht schakel ik mijn radioappara- tuur uit

### Roepnaam

U gebruikt uw functionele naam als roepnaam met daarbij de plaatsbepaling.

Naslagwerk (vervolg)

### **Nato-spelalfabet**

A	ALFA	H	HOTEL	N	NOVEMBER	U	UNIFORM
B	BRAVO	I	INDIA	O	OSCAR	V	VICTOR
C	CHARLIE	J	JULIETT	P	PAPA	W	WHISKEY
D	DELTA	K	KILO	Q	QUEBEC	X	X-RAY
E	ECHO	L	LIMA	R	ROMEO	Y	YANKEE
F	FOXTROT	M	MIKE	S	SIERRA	Z	ZULU
G	GOLF			T	TANGO		

### **GEVAARLIJKE STOFFEN (5)**

De aanwezigheid van wagens met gevaarlijke stoffen kan worden vastgesteld aan de hand van:

- de oranje kenmerking op ketelwagens en tankcontainers;
- de gevaarsetiketten;

Chloorwagens herkent u aan een oranje of gele band en het opschrift 'CHLOOR' op de wagens.

Naslagwerk (vervolg)

### **GLADDE SPOREN (4)**

Door weersomstandigheden, chemische neerslag en bladval kunnen de sporen glad zijn. Hierdoor kan de remweg worden verlengd. U meldt gladde sporen direct aan de treindienstleider en het MCC.

Bij ongecontroleerde remwegverlenging geeft een snelremming de kortste remweg.

U beperkt het zandstrooien:

- bij het berijden van geïsoleerde emplacementsporen;
- op het spoorgedeelte tussen het aankondigingsbord overweg en de aki/ahob/aob.

Zandstrooien is verboden bij het berijden van wissels.

Naslagwerk (vervolg)

### **GSM (1,)**

Het gebruik van de gsm tijdens het vervoeren van een trein is niet toegestaan bij:

- snelheden tot 40 km/h;
- een geel ATB cabinesein;
- bij een defect of het ontbreken van ATB.

Als u tijdens uw dienst een trein moet rijden in afwijking van uw voorgeschreven dienst, pas u het dienstkaartje in de railpocket aan.

Bij materieel dat voorzien is van GSM-R apparatuur moet u voor aanvang van de rit uw trein- en personeelsnummer invoeren. Hierdoor vindt een ' op trein ' melding plaats. 'Af trein' melden geschiedt door bediening van de 'op/af ' toets of door uitschakelen van de stuurstroom.

Bij stilstand tijdens een onregelmatigheid zorgt u dat u bereikbaar blijft via de gsm.

Als u een rangeerdienst verricht, meldt u zich met de gsm 'op station'. U zorgt dat er tijdens het uitvoeren van rangeerbewegingen geen geluidssignalen ontvangen worden van binnenkomende gesprekken (optie 'stil') en reisinformatie (optie 'geen geluid').

Na het beëindigen van de rangeerbeweging neemt u kennis van binnengekomen gesprekken en/of informatie.

Naslagwerk (vervolg)

### **KRUKKEN ÉÉNDELIG WISSEL (4)**

Bij storingen aan een ééndelig wissel kan de treindienstleider u verzoeken het wissel te krukken. De treindienstleider geeft aan welke veiligheidsmaatregelen u moet treffen. De treindienstleider geeft u op in welke eindstand het wissel gekrukt moet worden.

U meldt de treindienstleider:

- dat het wissel in de eindstand ligt;
- in welke eindstand het wissel ligt.

### **OVERNAME TREIN VAN UW VOORGANGER (2)**

De overname van de trein van uw voorganger kan geschieden:

- mondeling;
- met model 4004 (krachtvoertuig gereedgemaakt voor de dienst/remproef genomen).



Naslagwerk (vervolg)

### **PORTOFOONTEST (4)**

De chef van de trein neemt het initiatief tot de portofoontest. Als de test één minuut voor vertrek niet heeft plaatsgevonden, moet de test worden uitgesteld tot de trein het wisselcomplex (emplacement) heeft verlaten. U neemt na het verlaten van het wisselcomplex (emplacement) het initiatief door via de boordroep de chef van de trein op te roepen, met het verzoek de portofoontest uit te voeren. U houdt zich aan de gespreksdiscipline.

Naslagwerk (vervolg)

### **RANGEEROPDRACHT (3)**

Uit de rangeeropdracht moet voor u blijken:

- welke bewegingen;
- via welke weg;
- welk tijdstip;
- de bijzonderheden.

Een rangeeropdracht wordt aan u verstrekt door:

- dienstkaartje;
- plan;
- treindienstleider;
- opzichter;
- rangeerder.

Naslagwerk (vervolg)

### **RAPPORTEREN (4)**

U zorgt voor een duidelijke invulling van:

- a materieelagenda voor alle materieelstoringen en ATB-storing;
- b model 1185 (afwijkingen op de voorgeschreven dienst);
- c model 4004 (krachtvoertuig gereedgemaakt/mededeling uitslag remproef);
- d model 4064 (rapport onregelmatigheden voor niet-materieelstoringen);
- e model 4122 (verantwoording gebruik brandstofolie/smeerolie).

Hoe te handelen met de ingevulde modellen?

- a model 1185 bij het uit dienst gaan inleveren;
- b model 4004 zichtbaar in de cabine leggen. De opstappende machinist moet dit model na kennisname verwijderen;
- c model 4064 bij het uit dienst gaan inleveren;
- d model 4122 inleveren volgens plaatselijke regeling.

### **REGELINGEN (kennis nemen van/in ontvangst nemen) (1)**

U neemt kennis van/in ontvangst:

- TSB informatie;
- aanschrijvingen;
- wijzigingsbladen op regelingen;
- plannen (als op het dienstkaartje 'rang' staat vermeld).

### **RIJDEN OP ZICHT (4)**

Rijden op zicht is:

Rijden met een zodanige snelheid, die niet hoger is dan 40 km/h, om op elke plaats, waar een belemmering voor het verder rijden aanwezig is, te kunnen stoppen.

Naslagwerk (vervolg)

## **RISICOTREINEN (4)**

U mag een risicotrein met baanvaksnelheid vervoeren met buiten werking gestelde noodrem als aan alle onderstaande voorwaarden is voldaan:

- in de materieelagenda moet vermeld zijn dat de noodrem buiten werking is;
- op de binnenzijde van de frontruit moet een rode attentiesticker zijn aangebracht;
- de trein moet als zodanig zijn aangegeven in de aanschrijving;
- de trein moet begeleid zijn door de KLPD;
- NSR zorgt voor een verbindingsman in de bediende cabine;
- de verbindingsman moet u waarschuwen als de spreekverbindingen niet goed werken.

Als de spreekverbinding niet goed werkt, brengt u de snelheid terug naar 40 km/h. Als de spreekverbinding helemaal niet werkt, brengt u de trein tot stilstand.

## **TIJDTAFEL VAN DE DIENSTREGELING (4)**

### **A Algemeen**

Voor elke trein is er een tijdtabel, waarop staat vermeld:

- de dagen en tijdvakken van geldigheid;
- het treinnummer;
- de dienstregeling- en eventueel inhaalsnelheid;
- de vertrek- en aankomsttijden;
- de doorrijdtijden op bepaalde punten;
- de tractievorm;
- of het een werktrein betreft;
- gegevens die verder van belang zijn voor de goede dienstuitvoering.

Tijdtafels zijn opgenomen in:

- een computerdienstkaartje-machinisten;
- een tijdtabel-aanschrijving; of
- de railpocket voor de omleidingroutes.

Naslagwerk (vervolg)

Als u een reizigerstrein moet rijden die niet op uw computerdienstkaartje staat, raadpleegt u de reisplanner voor de dienstregeling.

Voor incidenteel rijdende treinen kan de dienstregeling mondeling aan u worden meegedeeld.

De dienstregeling wordt verstrekt door de netwerkbestuurder.

## **B Dienstregeling-/inhaalsnelheid**

**Dienstregelingsnelheid** = de snelheid waarop de dienstregeling van een trein is gebaseerd.

### **Wanneer dienstregelingsnelheid rijden?**

Als u geen vertraging hebt opgelopen, moet u de dienstregelingsnelheid als hoogste snelheid aanhouden, tenzij de seingeving of andere (reglementaire) bepalingen dit verbieden.

**Inhaalsnelheid** = de hoogst toegelaten snelheid van de trein; deze wordt tussen haakjes achter de dienstregelingsnelheid aangegeven; ontbreekt de inhaalsnelheid, dan geldt:

inhaalsnelheid = de hoogst toegelaten snelheid van de trein (baanvaksnelheid of materieelsnelheid).

### **Wanneer inhaalsnelheid rijden?**

U moet - voorzover de plaatselijk toegelaten snelheid, de seingeving en andere (reglementaire) bepalingen dit toelaten - de inhaalsnelheid toepassen:

- om ontstane vertraging in te halen;
- om een door een tijdelijke snelheidsbeperking verwachte vertraging te voorkomen.

Naslagwerk (vervolg)

## **C Aanduidingen bij treinnummer**

### **Achter het treinnummer:**

MRV (bij leeg-materieel-treinen): mag reizigers vervoeren  
GED trein wordt geduwd (niet bij trek-duwtreinen)

### **Vóór het treinnummer:**

BGL begeleiden E-loc in verband met voorverwarming  
F facultatieve treinen  
FP facultatief passagieren  
P\* schaft tijdens passagieren  
PAS passagieren  
PIL piloteren  
PWH passagieren of wegonderhoud  
WOH wegonderhoud

## **D Dagen van de week waarop de trein wel of niet rijdt**

MA alleen op maandag  
DI alleen op dinsdag  
WO alleen op woensdag  
DON alleen op donderdag  
VR alleen op vrijdag  
ZAT alleen op zaterdag  
ZF alleen op zon- en feestdagen  
NMA niet op maandag  
NDI niet op dinsdag  
NWO niet op woensdag  
NDON niet op donderdag  
NVR niet op vrijdag  
NZAT niet op zaterdag  
NZF niet op zon- en feestdagen.

Naslagwerk (vervolg)

## **E Aanduidingen bij de dienstregelingtijden**

### **Vóór de tijden:**

- A aankomsttijd
- V vertrektijd (aankomsttijd is één minuut eerder als geen aankomsttijd is vermeld)
- + trein 'stopt' (aankomsttijd een halve minuut vóór de vermelde vertrektijd)
- trein rijdt door

### **Achter de tijden:**

- F stopt facultatief
- PERS stopt alleen voor personeel
- NVREIZ stopt niet voor reizigers

## **F Aanduidingen voor energiezuinig rijden**

- E eenmalig aanzetten tot aangegeven snelheid. Als snelheid bereikt is, tractie uitschakelen
- U tractie uitschakelen
- S aanzetten tot aangegeven snelheid. Snelheid handhaven tot eerste uitschakelpunt.

Naslagwerk (vervolg)

### **G Aanduidingen achter de snelheid**

Bij reizigerstreinen wordt achter de snelheid bij 'RT=' aangegeven op welke materieelsoort de dienstregeling gebaseerd is:

E	elektrische locomotief
H	DH-materieel
M	DE 2-materieel
T	niet-NS dieseltreinstellen
U	DE 3 plan U
V	ESM plan T/V (mat '64)
Y	ESM SGM
A	ESM ICM
B	niet-NS elektrische treinstellen
R	DD-IRM
Z	DD-AR
G	SM'90

### **H Rangeercodes bij de dienstregeling**

Bij treinen wordt in de dienstregeling een rangeercode opgenomen:

RAL	afkoppelen loc
RC	combineren en assisteren remproef nemen
RDC	direct combineren en assisteren remproef nemen
RGNT	rangeren na trein
RGVT	rangeren voor trein
RN	nemen remproef
ROM	rangeren omrijden materieel
RONT	rangeren ombouwen vertrek gereedmaken na trein
ROVT	rangeren ombouwen vertrek gereedmaken voor trein
RS	splitsen materieel

### **TOESTEMMING VOOR EEN RANGEEBEGEVING (3)**

De toestemming ontvangt u:

- mondeling of per spreekverbinding;
- door het uit de stand 'STOP' brengen of op 'rangeren' stellen van een voor de beweging geldend sein.



## Naslagwerk (vervolg)

U mag een onbegeleide rangeerbeweging pas beginnen, nadat u zich ervan hebt overtuigd, dat:

- de deuren van reizigerstreinen zijn gesloten;
- personeel in of bij het rangeerdeel is gewaarschuwd.

### **VEILIGHEIDSMIDDELEN (2)**

De volgende veiligheidsmiddelen moeten in ten minste één cabine aanwezig zijn:

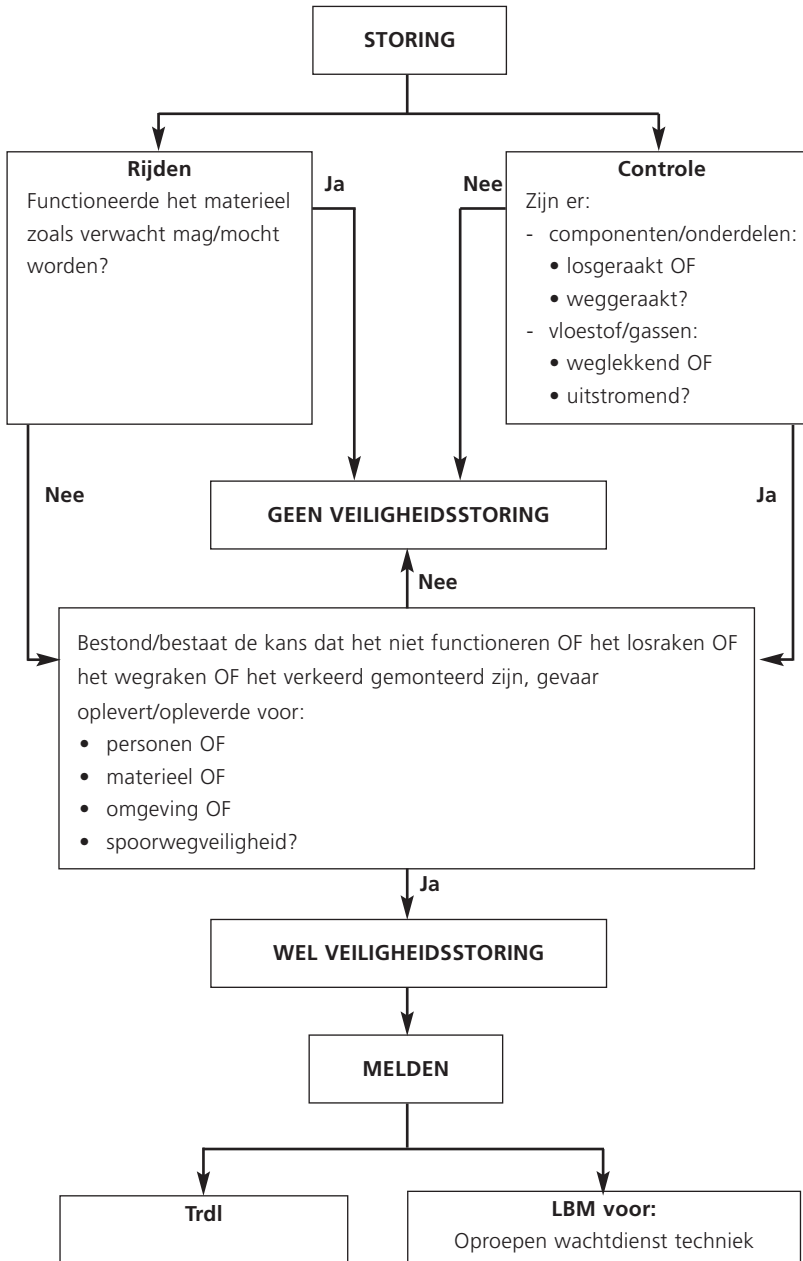
- rode vlag;
- noodseinlantaren.

### **VEILIGHEIDSSTORINGEN (4)**

Veiligheidsstoringen zijn storingen aan het materieel die de veiligheid in gevaar kunnen brengen van:

- personen; of
- materieel; of
- omgeving; of
- spoorwegveiligheid.

Naslagwerk (vervolg)



Naslagwerk (vervolg)

## **VERKORTE REMPROEF (2)**

Tijdens de verkorte remproef beproeft u de veiligheidsremmen. Het beproeven van de veiligheidsrem omvat het uitvoeren van een lekkageproef en de pneumatische remproef zoals beschreven in de materieelgidsen onder "Grote remproef".

Tevens beproeft u:

- de HD-rem bij materieel '64;
- de magneetrem bij VIRM;
- de ED-rem bij de locomotieven 1700 en 1800.

## **VERTREKASSISTENT (4)**

De vertrekassistent meldt zich voor aanvang van de rit persoonlijk bij de machinist.

De vertrekassistent is verantwoordelijk voor:

- het geven van het attentiesein;
- het veilig sluiten van de deuren.

De vertrekassistent sluit de deuren nadat:

- hij toestemming heeft ontvangen van de machinist;
- het tijd van vertrek is.

Om te voorkomen dat de trein in beweging komt, bedient de vertrekassistent de noodrem, als tijdens de vertrekprocedure de veiligheid in geding is van:

- mens;
- dier;
- materieel.

De vertrekassistent informeert de machinist.

Naslagwerk (vervolg)

Als op het tijdstip van vertrek geen toestemming is ontvangen, neemt de vertrekassistent contact op met de machinist. De machinist deelt de vertrekassistent mede of hij de deuren mag sluiten of dat er moet worden gewacht.

### **VERTREK ALS TREIN VOORBIJ LICHTSEIN STAAT (toestemming tot) (4)**

U ontvangt de toestemming:

- mondeling of per spreekverbinding; of
- met een aanwijzing.

Naslagwerk (vervolg)

**VERTREKBEVEL (soorten) (4)**

Hoe krijgt u vertrekbevel?	Van wie krijgt u vertrekbevel?			
	treinen waar reizigers in/uit kunnen stappen		overige treinen	
	met lamp 'Deuren Dicht'	zonder lamp 'Deuren Dicht'	opzichter aanwezig	geen opzichter aanwezig
vertrekstaf of groene lamp	-----	chef van de trein	opzichter	-----
lamp 'Deuren Dicht'	chef van de trein	-----	-----	-----
vertrekbevelsein	-----	-----	-----	treindienst-leider
vast sein uit stand 'STOP'	-----	-----	-----	treindienst-leider
mondelijke toestemming	-----	chef van de trein	-----	treindienst-leider
aanwijzing STS	-----	-----	-----	treindienst-leider

Naslagwerk (vervolg)

### **VERTREKKEN DOOR 'STOP' TONEND SEIN (4)**

De toestemming om te mogen vertrekken door 'STOP' tonend sein krijgt u van de treindienstleider via een aanwijzing:

- per spreekverbinding; of
- schriftelijk.

### **VOERTUIGEN ZONDER JUISTE SPOORDETECTIE (4)**

Voertuigen zonder juiste spoordetectie zijn:

- locomotor;
- DH-mat en DM '90 buiten de noordelijke nevenlijnen, behalve als er een regeling is getroffen;
- wegonderhoudmachines van aannemers;
- rail-/wegvoertuigen.

Naslagwerk (vervolg)

## **VOORZICHTIG BERIJDEN (4)**

### **A Overweg/overpad**

Als u een overweg/overpad voorzichtig moet berijden:

- nadert u overweg/overpad met een snelheid van maximaal 10 km/h;
- geeft u herhaald 'attentiesein';
- stopt u als de veiligheid van het wegverkeer dit vereist.

Werkt de installatie niet, dan handelt u als volgt:

- stop voor overweg/overpad, zo mogelijk met de eerste as voorbij de isolerende las;
- rijd verder bij:
  - \* een aki, 20 seconden nadat deze is gaan werken
  - \* een ahob/aob, als de bomen gedaald zijn.

U herneemt de snelheid als de eerste as de overweg is gepasseerd.

Als de overweg niet in werking komt, moet het wegverkeer worden gewaarschuwd:

- bij dag met rode vlag, tot het eerste voertuig de overweg is gepasseerd;
- bij nacht of slecht zicht met rood (knipperend) licht, tot de trein in zijn geheel de overweg is gepasseerd.

### **B Wissel**

Als u een wissel voorzichtig moet berijden:

- nadert u het wissel met een snelheid van maximaal 10 km/h;
- stopt u als:
  - \* het wissel niet in de juiste stand ligt
  - \* het wissel uiterlijk beschadigd is;
- berijdt u het wissel met een snelheid van maximaal 10 km/h.





## **Bijlagen**

### **INHOUD**

### **Blz.**

Bijlage 1	Instructie machinist	B1-3
Bijlage 2	Handboek Vertrekassistent	B2-1



## Instructie machinist

Identificeert de conducteur een verdacht voorwerp en/of verdacht gedrag in een rijdende trein, dan geldt de volgende procedure:

- 1 Je krijgt van de conducteur (via code 03) door dat er een verdenking is van een verdacht voorwerp en/of verdacht gedrag.
- 2 Je krijgt van de conducteur de bevestiging van een verdacht voorwerp en/of gedrag.

### **Bij nadering Groningen, Zwolle, Arnhem, Eindhoven, Maastricht, Amersfoort, Utrecht Centraal, Alkmaar, Amsterdam Centraal, Den Haag Centraal, Den Haag HS, Rotterdam Centraal, Roosendaal, Leiden, Schiphol, Best, Rotterdam Blaak, Breda, Rijswijk**

- 3 Rij zo langzaam mogelijk naar het volgende station om de treindienstleiding tijd te geven een alternatieve stoplocatie te zoeken.
- 4 Meld de stopplaats aan de treindienstleiding en vraag aan de treindienstleiding op welk perron de trein stil gezet kan worden. Zodra je dit weet; rij je daar zo snel en veilig mogelijk naar toe.
- 5 Meld de stopplaats en het perron aan de conducteur.
- 6 Stop de trein langs het perron. Ook in het geval de trein te lang is voor het perron. Verplaats dan eventueel de trein om reizigers zo veilig mogelijk te laten uitstappen. Informeer tijdig de conducteur en de reizigers.
- 7 Verlaat de trein en blijft beschikbaar voor politie.

### **Bij nadering overige stations**

- 3 Rij zo snel en veilig mogelijk naar het eerstvolgende station.
- 4 Meld de stopplaats aan de treindienstleiding.
- 5 Meld de stopplaats aan de conducteur.
- 6 Stop de trein langs het perron. Ook in het geval de trein te lang is voor het perron. Verplaats dan eventueel de trein om reizigers zo veilig mogelijk te laten uitstappen. Informeer tijdig de conducteur en de reizigers.
- 7 Verlaat de trein en blijft beschikbaar voor politie.

## Instructie conducteur

Vind je een verdacht voorwerp of krijg je er melding van:

- 1 Beoordeel de situatie
  - is het voorwerp verstopt
  - staat het voorwerp op een opvallende plaats
  - heeft het een afwijkende verpakking (tape, touw, spijkers)
  - zijn er natte plekken zichtbaar (condens, olie)
  - is het geplaatst op een doorgaans druk moment (spits, koopavond, evenement).
- 2 Vraag reizigers om extra informatie:
  - van wie is het voorwerp
  - beschrijving eigenaar
  - was eigenaar druk/nerveus
  - is het voorwerp bewust achtergelaten.
- 3 Blijf kalm en kom niet aan het voorwerp.
- 4 Informeer je treinteam (via code 03) of de collega's in je directe omgeving. Doe dit niet in de directe omgeving van het voorwerp, maar buiten de coupe.
- 5 Wacht -zo mogelijk- enkele minuten op een eigenaar van het voorwerp. Is het voorwerp dan nog steeds verdacht, dan:
  - vraag de omstanders zich uit de coupé te verwijderen, met meeneemen van hun bagage
  - neem zelf afstand.
6. Informeer de machinist en de collega's in je directe omgeving over de laatste stand van zaken.
- 7 De machinist informeert je op welk station gestopt gaat worden. Bij nadering van Groningen, Zwolle, Arnhem, Eindhoven, Maastricht, Amersfoort, Utrecht Centraal, Alkmaar, Amsterdam Centraal, Den Haag Centraal, Den Haag HS, Rotterdam Centraal, Roosendaal, Leiden, Schiphol, Best, Rotterdam Blaak, Breda, Rijswijk informeert de machinist je ook op welk perron gestopt gaat worden.
- 8 Informeer de Meldkamer KLPD (0343 - 52 8888), meld code 03 en de stopplaats.
- 9 Informeer de reizigers bij aankomst via een omroepbericht en ontruim de trein. Het omroepbericht luidt: 'Dames en heren, om veiligheidsredenen verzoeken wij u deze trein te verlaten. Vergeet niet uw persoonlijke eigendommen mee te nemen. Volg de instructies van NS-medewerkers'.
- 10 Verlaat de trein en blijf beschikbaar voor politie.

## Herken je verdacht gedrag of krijg je er melding van:

Let op: uiterlijk en afkomst zeggen minder dan gedrag.

- 1 Beoordeel het gedrag
  - rondkijken, inventariseren (niet bezig zijn met 'reizen')
  - zich in gebieden ophouden waar ze niet mogen komen (technische ruimten, cabine trein, etc.)
  - sterk gefocussed zijn (doelgericht, met bepaalde kilheid, doodsheid in blik), of juist: onrustig (nervuus, onhandig, transpirerend)
  - regelmatig zakken, kleding, tassen, telefoon checken.
- 2 Handelen:

Als je je veilig voelt

  - maak duidelijk dat je de persoon ziet
  - stel niet bedreigende vragen.

Als de persoon weigert te antwoorden of de antwoorden zijn niet tot tevredenheid

Of

Als je je niet veilig voelt
- 3 Blijf op afstand en blijf kalm.
- 4 Inventariseer gegevens: uiterlijk, handelingen, tijdstip, locatie, bagage.
- 5 Informeer de machinist en de collega's in je directe omgeving via code 03. Doe dit niet in de directe omgeving van de persoon/personen, maar buiten de coupé.
- 6 De machinist informeert je op welk station gestopt gaat worden. Bij nadering van Groningen, Zwolle, Arnhem, Eindhoven, Maastricht, Amersfoort, Utrecht Centraal, Alkmaar, Amsterdam Centraal, Den Haag Centraal, Den Haag HS, Rotterdam Centraal, Roosendaal, Leiden, Schiphol, Best, Rotterdam Blaak, Breda, Rijswijk informeert de machinist je ook op welk perron gestopt gaat worden.
- 7 Blijf de persoon op een afstand in de gaten houden.
- 8 Informeer de Meldkamer KLPD (0343 - 52 8888), meld code 03 en de stopplaats.
- 9 Informeer de reizigers bij aankomst via een omroepbericht en ontruim de trein. Het omroepbericht luidt: 'Dames en heren, om veiligheidsredenen verzoeken wij u deze trein te verlaten. Vergeet niet uw persoonlijke eigendommen mee te nemen. Volg de instructies van NS-medewerkers'.
- 10 Verlaat de trein en blijf beschikbaar voor politie.



## Bijlage 1

### Aanwijzing politieoptreden bij spoorwegongevallen

<b>Categorie</b>	opsporing
<b>Rechtskarakter</b>	Aanwijzing i.d.z.v. artikel 130 lid 4 Wet RO
<b>Afzender</b>	College van procureurs-generaal
<b>Adressaat</b>	Hoofden van de parketten
<b>Registratienummer</b>	1999A028
<b>Datum vaststelling</b>	29-06-1999
<b>Datum inwerkingtreding</b>	01-08-1999
<b>Geldigheidsduur</b>	01-08-2003
<b>Publikatie in Stcrt</b>	1999, 142
<b>Vervallen</b>	--
<b>Relevante richtlijnen voor strafvordering</b>	--
<b>Wetsbepalingen</b>	--
<b>Jurisprudentie</b>	--
<b>Bijlage(n)</b>	--

#### ACHTERGROND

In het treinverkeer kunnen zich ongevallen voordoen, bijvoorbeeld door ontsporingen, botsingen met andere treinen of met weggebruikers op overgangen, of met personen. In dergelijke gevallen wordt het treinverkeer tot stilstand gebracht en worden de hulpverleningsinstanties en het bevoegd gezag gealarmeerd.

Voor de overheid zijn er naast de handhaving van de rechtsorde andere taken op het gebied van de spoorwegen. Met name vanuit economische belangen heeft de overheid de zorg voor een onverstoord vervoersproces. Een onbelemmerd vervoersproces is van groot belang voor het dagelijks ordelijk functioneren van de samenleving als geheel. Dit belang overstijgt daarmee het individuele (particuliere/bedrijfs)belang.

Deze aanwijzing geeft een procedure voor de politie en de officier van justitie om met inachtneming van het strafvorderlijk belang de vertraging van het treinverkeer als gevolg van spoorwegongevallen te beperken.

## Bijlage 1 (vervolg)

**SAMENVATTING**

Deze aanwijzing geeft regels voor het optreden door de politie en de officier van justitie bij spoorwegongevallen.

**OPSPORING***1. Beperken vertraging treinverkeer*

Als na een spoorwegongeval een trein niet verder kan rijden, betekent dit in de meeste gevallen dat het treinverkeer op dat baanvak geheel tot stilstand komt.

Door de complexiteit van de treindienst heeft dat vrijwel altijd gevolgen voor het gehele treinverkeer. Naast economische gevolgen voor de vervoerders en reizigers wordt tevens de maatschappelijke functie van het vervoer per spoor aangetast.

Het is daarom van groot belang dat de trein niet langer wordt opgehouden dan strikt noodzakelijk is voor de hulpverlening en het instellen van een strafrechtelijk onderzoek.

De politie ter plaatse dient daarom prioriteit te geven aan het weer op gang komen van het treinverkeer.

*2. Procedure in geval de trein geen of slechts geringe schade is toegebracht*

- a. De politie verricht het onderzoek ter plaatse zo snel mogelijk en neemt maatregelen met betrekking tot eventuele slachtoffers.
- b. Om het treinverkeer niet langer dan noodzakelijk op te houden, kan eventueel verder onderzoek van het betrokken materieel en het opnemen van verklaringen van het personeel van de vervoerder elders plaatsvinden, voor zover het belang van het strafrechtelijk onderzoek zich hiertegen niet verzet. In dat geval rijdt de politie met de trein mee tot het eerstvolgende (knooppunt) station.

Treinen rijden op spoorstaven waarop vrijwel nooit 'sporen' worden aangetroffen. Naar eventuele sporen in het ballastbed kan later - nadat het treinverkeer weer op gang is gekomen - nog een onderzoek worden ingesteld. In overleg met de Verkeersleiding kan desnoods gedurende



## Bijlage 1 (vervolg)

een bepaalde periode het treinverkeer worden stilgelegd. Als dat in overleg gebeurt, brengt dat minder nadelen met zich mee voor de overige reizigers.

**Toelichting:**

Personeel van de vervoerder: NS is sinds enkele jaren niet meer de enige vervoerder op het spoor. Deze aanwijzing geldt ook voor de overige vervoerders.

Eerstvolgende knooppuntstation: een station waar de trein op een apart spoor kan worden gezet.

- c. De hulpofficier van justitie beslist na overleg met het personeel van de vervoerder, mede gelet op de economische gevolgen en de aantasting van de maatschappelijke functie van het vervoer per spoor veroorzaakt door het spoorwegongeval, op welk moment het treinverkeer doorgang kan vinden. Indien de hulpofficier en het personeel van de vervoerder van mening verschillen, beslist de officier van justitie. Daartoe neemt de hulpofficier van justitie ten spoedigste contact op met de officier van justitie.
3. *Procedure in geval sprake is van een versperring van de baan en/of aanzienlijk schade aan het materieel*
- a. De politie neemt de situatie ter plaatse zo snel mogelijk op en neemt maatregelen met betrekking tot eventuele slachtoffers.
  - b. Het onderzoek van het betrokken materieel en het opnemen van verklaringen van het personeel van de vervoerder, dient zoveel mogelijk plaats te vinden in de tijd dat de trein om technische redenen moet blijven staan.
  - c. Het in paragraaf 2 onder c) gestelde is van overeenkomstige toepassing.

## Bijlage 1 (vervolg)

**Toelichting:**

Personeel van de vervoerder: NS is sinds enkele jaren niet meer de enige vervoerder op het spoor. Deze aanwijzing geldt ook voor de overige vervoerders.

Eerstvolgende knooppuntstation: een station waar de trein op een apart spoor kan worden gezet.

**OVERGANGSRECHT**

De beleidsregels in deze aanwijzing hebben onmiddellijke gelding vanaf de datum van inwerkingtreding.

# Handboek Vertrekassistent

*mei 2007*

## **Colofon:**

Inhoud, NS Reizigers, Productie Services, Regelgeving

Als u vragen heeft over de inhoud, kunt u contact opnemen met telefoonnummer 21 - 6037, 030-2356037.

## Inhoud Handboek Vertrekassistent

<b>Handboek Vertrekassistent</b>	<b>Blz.</b>
<b>Inleiding</b>	<b>3</b>
<b>Hoofdstuk 1 Algemeen</b>	<b>5</b>
1 Inzet	7
2 Uitrusting bij inzet	7
3 Taken	7
4 Verblijfplicht	7
5 Dienstverhoudingen	8
6 Bevoegdheid	8
7 Communicatie	9
7.1 Portofoon	9
7.2 testen portofoon	9
7.3 Gespreksdiscipline	9
7.4 Gespreksregels	9
7.5 Dienstuitdrukkingen	10
7.5.1 Toestemming de deuren te sluiten	10
7.6 Contacten met de media	10
<b>Hoofdstuk 2 Veiligheid</b>	<b>13</b>
1 Vertrekassistent van de machinist	13
1.1 Werkwijze	13
1.2 Opmerkingen	14
2 Vertrekassistent van de hoofdconductor	14
2.1 Werkwijze	14
3 Persoonlijke veiligheid	15
3.1 Verplichtingen	15
3.2 Profiel van vrije ruimte	15
3.3 Oversteken sporen	15
3.4 Bovenleiding	15
3.5 Waarschuwingskleding	15

## Inhoud Handboek Vertrekassistent (vervolg)

	<b>Blz.</b>
4 Calamiteiten en onregelmatigheden	15
4.1 Vertrekprocedure onderbreken	15
4.2 Plaatsen noodoproep en onsteken gevaarseinen	16
4.3 Defecte portofoon	16
4.4 Verlies of diefstal van de portofoon	16
4.5 Assistentie machinist	16
4.6 Ordeverstoring	16

## Inleiding

Alle regelingen die u moet kennen om uw taak als vertrekassistent goed te kunnen uitvoeren, zijn ondergebracht in dit handboek.

Het Handboek Vertrekassistent gaat er van uit dat u de basisopleiding Vertrekassistent met goed gevolg hebt doorlopen òf een rijbevoegdheidsbewijs heeft.

Als niet voorgeschreven is hoe u moet handelen, handelt u op basis van uw vakmanschap en uw ervaring.

Verantwoordelijk regelgever voor het Handboek Vertrekassistent is J.P.B. Huberts, directievoorzitter NS Reizigers. Alleen de verantwoordelijk regelgever is bevoegd wijzigingen in de teksten te laten aanbrengen.





## Hoofdstuk 1 Algemeen

### 1 Inzet

U kunt opdracht krijgen dienst te doen als:

- vertrekassistent van de machinist bij een trein met maximaal 7 rijtuigen;
- bij een rangeerdeel bestaande uit getrokken materieel;
- vertrekassistent van de hoofdconductor (als 2e / 3e man).

U mag dienst doen op een getrokken trein als:

- een hoofdconductor chef van de trein is;
- het een rangeerdeel betreft.

U mag geen dienst doen op treinen waarvan de noodrem is afgesloten.

### 2 Uitrusting bij inzet

Als u dienst doet als vertrekassistent heeft u de beschikking over:

- legitimatiebewijs en (rij)bevoegdheidsbewijs;
- een mondfluit;
- een portofoon (als u dienst doet als vertrekassistent van de machinist);
- een rijtuigsleutel/driekantsleutel;
- een DOM-sleutel voor hoofdconductor;
- een witte lamp.

U draagt een uniform of waarschuwingskleding om herkenbaar te zijn als NSR-medewerker.

## Hoofdstuk 1 Algemeen (vervolg)

### 3 Taken

Als u ingezet wordt als vertrekkassistent hebt u de volgende taken:

- indien aan u nog geen portofoon is verstrekt neemt u een portofoon in ontvangst volgens de regels die de productiemanager heeft opgesteld;
- u bent ten minste 5 minuten voor vertrek van de trein aanwezig;
- u meldt zich persoonlijk bij de chef van de trein.

Als uw inzet is afgelopen hebt u de volgende taken:

- u levert de portofoon in volgens de regels die de productiemanager heeft opgesteld.

### 4 Verblijfplicht

U mag het stationsterrein tijdens inzet als vertrekkassistent alléén verlaten met toestemming van uw direct leidinggevende (of een aangewezen medewerker).

## Hoofdstuk 1 Algemeen (vervolg)

### **5 Dienstverhoudingen**

U ressorteert onder de productiemanager van uw standplaats en u staat onder leiding van een procesmanager.

U volgt de aanwijzingen op die u gegeven worden door:

- de chef van de trein;
- managers van een ander productiegebied, voorzover het de reizigersbegeleiding en de orde op de stations betreft;
- een aangewezen medewerker als het gaat om wijziging van de dienst-aanwijzing in onvoorziene omstandigheden;
- toezichhouders van Inspectie Verkeer en Waterstaat.

### **6 Bevoegdheid**

U bent in het bezit van een:

- rijbevoegdheidsbewijs; of
- bevoegdheidsbewijs 'vertrekassistent'.

U moet één van beide bevoegdheidsbewijzen tonen aan de chef van de trein.

## Hoofdstuk 1 Algemeen (vervolg)

## 7 Communicatie

### 7.1 Portofoon

Als u dienst doet als vertrekkassistent van de machinist:

- bent u in het bezit van een portofoon;
- neemt de machinist het initiatief tot de portofoontest;
- neemt u de gespreksdiscipline in acht;
- krijgt u, eventueel via de portofoon, toestemming van de machinist de deuren te sluiten.

### 7.2 Testen portofoon

machinist	plaatst treinoproep
u	meldt zich: <b>'Hier vertrekkassistent van trein &lt;nummer&gt;, over'</b>
machinist	antwoordt: <b>'Hier machinist van trein &lt;nummer&gt;, dit is een portofoontest, over'</b> .
u	antwoordt: <b>'Ik ontvang u, uit'</b> .

### 7.3 Gespreksdiscipline

Bij gebruik van communicatiemiddelen moet u:

- gesprekken kort en zakelijk houden;
- zorgen dat misverstanden uitgesloten zijn;
- de gespreksregels in acht nemen;
- dienstuitdrukkingen hanteren.

## Hoofdstuk 1 Algemeen (vervolg)

### 7.4 Gespreksregels

U hanteert de volgende gespreksregels:

- luister, voordat u gaat spreken, of er een gesprek gaande is, behalve bij een noodbericht;
- meldt u aan het begin van het bericht met uw functie en treinnummer;
- gebruik voor de plaatsbepaling de vaste infrastructuur, zoals:
  - \* stationsnaam
  - \* baanvak en hectometerpaal
  - \* spoornummer/ seinnummer/overwegborden;
- gebruik dienstuitdrukkingen;
- vermijd ontkenningen;
- laat de ander uitspreken;
- herhaal het ontvangen bericht inhoudelijk, of laat het herhalen.

### 7.5 Dienstuitdrukkingen

#### 7.5.1 Toestemming de deuren te sluiten

machinist	plaatst treinoproep
machinist	meldt: <b>'Hier machinist van trein &lt;nummer&gt;, u mag de deuren sluiten, over'.</b>
u	antwoordt: <b>'De deuren van trein &lt;nummer&gt; mogen gesloten worden, begrepen en uit'.</b>

### 7.6 Contacten met de media

Praat niet zelf met vertegenwoordigers van de media, maar verwijst naar de Persdienst.

## Hoofdstuk 1 Algemeen (vervolg)

## Hoofdstuk 2 Veiligheid

### 1 Vertrekassistent van de machinist

De machinist is de chef van de trein.

U ondersteunt de machinist en bent verantwoordelijk voor het:

- geven van het attentiesein aan de reizigers, 10 seconden voor geplan de vertrektijd of zoveel eerder om op tijd te kunnen vertrekken;
- veilig sluiten van de deuren.

Voorwaarden voor het sluiten van de deuren zijn:

- de machinist heeft toestemming gegeven het sluitproces te beginnen;
- de vertrektijd is aangebroken;
- er bevinden zich geen reizigers, dieren of voorwerpen tussen de deuren.

#### 1.1 Werkwijze

Als vertrekassistent van de machinist handelt u als volgt. U:

- meldt zich voor vertrek van de trein persoonlijk bij de machinist;
- stelt zich zodanig op, dat u voldoende overzicht heeft op:
  - \* in- en uitstappende reizigers,
  - \* de treindeuren,
  - \* het perron nabij de deuren;
- geeft het attentiesein met de mondfluit of via de deurbediening nadat:
  - \* de machinist, eventueel met behulp van de portofoon, toestemming heeft gegeven voor het in gang zetten van het sluitproces;
  - \* de vertrektijd is aangebroken.

## Hoofdstuk 2 Veiligheid (vervolg)

Nadat u het attentiesein heeft gegeven:

- stapt u in de trein;
- overtuigt u zich ervan dat geen reizigers, dieren of voorwerpen tussen de deuren kunnen komen;
- sluit u de deuren met de driekantsleutel, behalve uw eigen deur;
- sluit u uw eigen deur door de driekantsleutel terug te nemen, nadat u zich nogmaals overtuigd heeft dat de deuren gesloten zijn en dat er geen reizigers, dieren of voorwerpen tussen de deuren zitten. Bij sommige materieelsoorten sluit de deur niet automatisch en moet u de sluitknop bedienen.

Als u dienst doet als vertrekassistent van de machinist op getrokken materieel als rangeerdeel:

- sluit de machinist de deuren;
- houdt u na het sluiten de deuren vergrendeld.

### 1.2 Opmerkingen

Als u de trein niet in zijn geheel kunt overzien, ten behoeve van het veilig sluiten van de deuren, meldt u dit aan de machinist. Eventueel verleent de machinist assistentie.

## 2 Vertrekassistent van de hoofdconductor

U assisteert de hoofdconductor (chef van de trein) bij de vertrekprocedure als 2e / 3e man. U volgt opdrachten op die de chef van de trein.

### 2.1 Werkwijze

Als vertrekassistent van de hoofdconductor handelt u als volgt. U:

- meldt zich voor vertrek persoonlijk bij de chef van de trein;
- wordt door de chef van de trein geïnstrueerd over de uit te voeren taken;
- beoordeelt voor 'uw' treindeel of de deuren gesloten kunnen worden;
- geeft voor 'uw' treindeel het sein 'trein gereed voor vertrek' aan de chef van de trein.



## Hoofdstuk 2 Veiligheid (vervolg)

### **3 Persoonlijke veiligheid**

#### **3.1 Verplichtingen**

Op grond van de Arbo-wet draagt u mede zorg voor uw eigen veiligheid.

U bent verplicht:

- handelingen te vermijden die kunnen leiden tot een ongeval;
- onveilige situaties onmiddellijk te melden.

#### **3.2 Profiel van vrije ruimte**

Om buiten het profiel van vrije ruimte te blijven, moet u ten minste 1,50 meter van de dichtstbijzijnde spoorstaaf blijven.

U mag binnen het profiel van vrije ruimte komen bij het oversteken van sporen.

#### **3.3 Oversteken sporen**

Als u voor uw werk sporen moet oversteken, gebruikt u tunnels, bruggen of overpaden, die ook voor de reizigers zijn bestemd. Bij afwezigheid van deze voorzieningen gebruikt u de speciaal voor het oversteken van sporen aangelegde bevoeringen.

#### **3.4 Bovenleiding**

U blijft ten minste 1,50 meter bij de bovenleiding vandaan, zolang u niet de zekerheid hebt dat deze geaard is.

#### **3.5 Waarschuwingskleding**

U draagt een geel waarschuwingsvest:

- als u zich bevindt op spoorwegterrein dat niet voor publiek toegankelijk is;
- in of nabij het spoor;
- op perrons als u geen NSR-uniform draagt.

## Hoofdstuk 2 Veiligheid (vervolg)

### 4 Calamiteiten en onregelmatigheden

#### 4.1 Vertrekprocedure onderbreken

Om te voorkomen dat de trein in beweging komt, bedient u de noodrem als tijdens de vertrekprocedure de veiligheid in geding is van:

- mens;
- dier;
- materieel.

U:

- bedient de noodrem;
- informeert de machinist (chef van de trein);

#### 4.2 Plaatsen noodoproep en ontsteken gevaarseinen

Als u dienst doet als vertrekassistent van de machinist moet u een noodoproep via GSM-R kunnen plaatsen en het gevaarsein kunnen ontsteken, als de machinist niet in staat is tot het nemen van noodmaatregelen.

U mag **geen** kortsluitkabel plaatsen.

#### 4.3 Defecte portofoon

Als u dienst doet als vertrekassistent van de machinist en de portofoonverbinding komt niet tot stand:

- meldt u dit bij de machinist;
- maakt u afspraken met de machinist over de communicatie.
- neemt u contact op met de beheerder hulpmiddelen.

## Hoofdstuk 2 Veiligheid (vervolg)

### **4.4 Verlies of diefstal portofoon**

Bij verlies of diefstal van de portofoon:

- doet u aangifte bij de KLPD;
- meldt u zich met het procesverbaal bij uw (assistent)procesmanager;
- licht u de beheerder hulpmiddelen in.

Wordt een als vermist aangegeven portofoon teruggevonden, dan levert u het teruggevonden exemplaar in bij uw beheerder hulpmiddelen en meldt u dit:

- waar u eerder aangifte hebt gedaan;
- bij uw (assistent) procesmanager.

### **4.5 Assistentie machinist**

Als u dienst doet als vertrekkassistent van de machinist assisteert u op aanwijzingen van de machinist bij evacuatie van reizigers.

### **4.6 Ordeverstoring**

Bij ernstige ordeverstoring kunt u assistentie vragen van de KLPD (Korps Landelijke Politiediensten) via de CMK (Centrale Meldkamer).

Overweeg dat er ongemak voor de reizigers optreedt en dat de treindienst wordt verstoord.

U kunt ook rechtstreeks assistentie vragen aan:

- geüniformeerde KLPD;
- NS-collega's in de trein.

## Hoofdstuk 2 Veiligheid (vervolg)

## Trefwoordenlijst

Aan-/afkoppelen locomotief	4/12
Aanduidingen op tijdstafel	N/21, N/22, N/23, N/24, N/25
Aankomen langs te kort perron	4/3
Aanrijding	5/2
Aanwijzing politieoptreden bij spoorwegongevallen	B 1/3
Achteruitrijden	3/2
Aki/ahob/aob/storing	4/12
Alarmoproep per teleraail	4/16
ATB	6/7, 6/8
ATB buiten bedrijf	N/3
ATB-cabineseinen, betekenis van	6/7
ATB komt niet overeen met seinen	6/8
ATB-storingen	4/13, N/3
Bedienen krachtvoertuig	4/5
Bedienings sleutels	2/4
Bedrijfskleding	1/3, N/4
Bedrijfsvaardige staat	2/1
Begeleid rangeren	3/2
Begeleiding risico-groepen	7/1
Bepalen maximum snelheid getrokken reizigers-/ leegmaterieeltreinen	2/2
Beproeving remkracht	4/5
Beproeven typhoon	4/5
Berichten over de spoorwegveiligheid	7/2
Bevoegdheid om dienst te verrichten	1/1, N/4
Bevoegdheidsbewijs	1/3
Bewijs van toegang tot de cabine	7/5
Bovenleiding, naderen van de	7/2
Bovenleidingspanning valt weg	4/11
Brand buiten	5/2
Brand in de trein	5/1
Bril	1/3

## Trefwoordenlijst (vervolg)

Centrale deursluiting defect	4/10
Chef van de trein	4/16, 5/3, 5/4, 5/5, N/6
Chef van de trein na aanrijding	5/3
Communicatiemiddelen	4/18
Computerdienstkaartje	N/21
Constateren ijzelafzetting	4/15
Contacten met de media	5/4
Controle stroomafnemers	4/15
Controle wiel en aspot	4/11
Dagorder	1/1, N/8
Defecte rem	4/9
Deursluitprocedure Vertrekassistent	4/1, N/7
Diagnosescherm	N/8
Dienstaanwijzing	1/1
Dienstbescheiden	1/1, N/7
Dienstregelingsnelheid	N/21, N/22
Dienstregelingtijden, aanduidingen bij	N/23, N/24
Dienstuitdrukkingen	N/13
Dienstvaardige staat	2/4
Dienstverhoudingen	7/1
Dieselmotoren, onbelast draaien	3/3
Direct Combineren	4/3, N/9
Dodemaninrichting beproeven	4/1
Dodemaninrichting defect	N/8
Doorgaande zelfwerkende rem	4/7, N/10
Drukverlaging (onverklaarbaar) in de treinleiding	4/7
Elektrische installaties	7/3
Energiezuinig rijden	4/6
Evacuatie van reizigers	5/4, 5/5, N/7
Faively-sleutel	3/3
Frontseinen	4/1, N/10

## Trefwoordenlijst (vervolg)

Gangbaarheid stroomafnemers	4/15
Gedoofd sein	6/4
Geduwde beweging	3/2
Geelvariant	6/2
Gespreksdiscipline	4/16, 7/2, N/11
Gespreksregels	N/12
Gereedmaken	2/1
Gevaarlijke stoffen	5/6, N/14
Gezagsverhouding NSR/Sp bij begeleiding risico-groepen	7/1
Gladde sporen	4/13, N/15
Groenvariant	6/1
Gsm	1/2, 4/1, 4/17, N/15
Hoofdpost	N/12
Hoogspanningskabel	3/3
Hoogspanningsveiligheid defect	4/10
Hotbox-melding	4/10
HS-Installatie aarden	5/2
Hulpmiddelen Storing	1/4
Hulpmiddelen Verlies of diefstal	1/4
IJzelfzetting	4/15
In dienst komen	1/2
Informeren treindienstleider bij aanrijding	5/2
Informatie na onderzoek bij aanrijding	5/2
Inhaalsnelheid	N/22
Instructiekaart	7/5
Koppelen	3/2
Kortsluitkabel	4/14
Krukken ééndelig wissel	N/16

## Trefwoordenlijst (vervolg)

Lastgevingen	N/16
Lastgeving per telerail	4/16
Lastgeving per spreekverbinding	N/16
Materieelagenda	4/7
Materieelstoringen	4/7
Media, contacten met	5/4
Melden bij ontregelde treindienst	4/14
Melding defecte rem aan technische ondersteuning	2/1
Melden storingen telerail	4/17
Nato-spelalfabet	N/14
Nevenspoor niet veilig berijdbaar	4/14
Nevenwerkzaamheden	N/5
Noodrem	4/8
Noodremonderbreking	4/8
NS-legitimatiebewijs	1/3
Omroepen	4/6
Onbegeleide rangeerbeweging	N/25
Onbelast draaien dieselmotoren	3/3
Onderzoek politie/justitie	5/3
Onjuist seinbeeld	6/4
Ontbreken hoofdconductor	4/1
Ontgrendelen deuren bij brand	5/1
Ontkoppelen ICM treinstellen	4/3
Ontregelde treindienst, melden bij	4/14
Op/af trein melden	4/1
Opzendlocomotief	3/3
Oponthoud van de trein na aanrijding	5/3
Overgave materieel van NedTrain aan NSR	2/5
Overname trein van voorganger	N/18
Oversteken sporen	7/2



## Trefwoordenlijst (vervolg)

P/G-kraan bij loc's	2/2
Persvoorlichting	5/4
Persoonlijke uitrusting	1/3
Persoonlijke veiligheid	7/2
Piloteren	7/7
Politie/justitie, onderzoek na aanrijding	5/3
Portofoon	1/4
Portofoonnoodoproep	4/17
Portofoontest	4/1, N/19
Privé-communicatiemiddelen	4/18, N/11
Railpocket	4/18
Rangeerbeweging, toestemming voor	3/1, N/25
Rangeerdeel gedeeltelijk voorbij lichtsein	3/1
Rangeeropdracht	3/1, N/19
Rangeersnelheid	3/1
Rapporteren	4/16, N/20
Regelingen, kennis nemen van/in ontvangst nemen	N/20
Rembediening bij winterse omstandigheden	4/15
Rembehandeling	2/2
Remeffect onvoldoende bij winterse omstandigheden	4/15
Remkracht beproeven	4/5
Remproef, grote	2/2
Remproef, verkorte	2/2
Remproef, kleine	2/3
Rijden op zicht	N/20
Risico-groepen, begeleiding	7/1
Roepnaam	N/13

## Trefwoordenlijst (vervolg)

Seinbeelden, tot waar geldig	6/1
Seinbeeldverbetering, snelheid bij	6/4
Slecht zicht	4/13, 7/5
Sluitseinen	4/1, N/10
Snelheid bij seinbeeldverbetering	6/4
Snelheidsbeperkingen	6/3
Snelheidsmeter defect	4/11
Spanningsloos stellen materieel bij brand	5/1
Spoorwegveiligheid	7/1
Spreekverbindingen	N/11
'STOP' tonend sein	4/2, 4/13
'STOP' tonend sein, tot stilstand komen voorbij	4/14
Storingen aan de infrastructuur	4/11
Storing ééndelig wissel	4/12
Stroomafnemers opzetten	4/5
Stroomafnemers bij voorverwarmen rijtuigen	2/4
Stuurstroomkoppeling	3/2
Teleraail	3/3, 4/16
Teleraail, alarmoproep	4/16
Teleraail, lastgeving per	4/16
Teleraillapparatuur defect of ontbreekt	4/17
Telerailstoring	4/17
Tijdig gereed voor vertrek	4/2
Tijdtafel	1/3, 4/1, 4/6, N/21
Toegang tot de cabine	7/5
Toestemming voor een rangeerbeweging	3/1, N/25
Trein niet in de juiste richting	4/14
Treinleiding afsluiten	4/7
Treinleiding, onverklaarbare drukverlaging in de	4/7
Treinnummer, aanduidingen bij	N/22
Trek-trektreinen	3/3
TSB-Dagpublicatie	1/2, 1/3, 6/3, 6/6, N/20
TSB-Weekpublicatie	1/2, 1/3, 6/3, 6/6, N/20

## Trefwoordenlijst (vervolg)

Uit dienst gaan	1/1
Vaste remmen	4/8
Veiligheidsmiddelen	2/2, N/25
Veiligheidsremmen beproeven	N/26
Veiligheidsstoringen	4/6, N/26
Verantwoordelijk machinist	7/7
Verder rijden na stilstand	4/3
Verkorte remproef	2/2, N-30
Verlaten station	7/8
Verplaatsen materieel	3/1
Vertrekassistent	4/1, N/28
Vertrekbevel	4/2
Vertrekbevel (soorten)	4/2, N/29
Vertrekgereed van een trein	4/1
Vertrekken	4/2
Vertrekken met 'rijden op zicht'	4/3
Vertrekken als trein voorbij lichtsein staat	4/3, N/28
Vertrekken door 'STOP' tonend sein	4/2, N/30
Vluchtweg	7/4
Voertuig zonder juiste spoordetectie	4/6, N/30
Voetbalsupporterstreinen	N/30
Volremming	4/6
Voorseinen	6/6
Voorzichtig berijden	N/31
Waarschuwingskleding	7/2
Wegbekendheid	N/4
Wegleeropdracht	7/5
Wegvallen bovenleidingspanning DD-IRM	5/6
Wegzetten	2/4
Wettelijke bepalingen	N/5
Winterse omstandigheden	4/15
Wisselseinen	6/6



## Tijdelijk plaatselijke Regelgeving Gouda

<b>Inhoudsopgave</b>	<b>Blz.</b>
1 Defecte ATBNG aan het Lightrail materieel	1
2 Overbrengen materieel met defecte ATB apparatuur	1
3 Verder rijden na gereedmaken tijdens rit	1
4 Berijden Gouwebrug	1



## Plaatselijke Regelgeving Gouda- Alphen a/d Rijn

### **1 Defecte ATBNG aan het Lightrail materieel.**

Als de ATB-apparatuur van het Lightrail materieel defect raakt, mag u maximaal 40 km/h rijden.

Het materieel wordt op het eindstation uit de dienst genomen.

### **2 Overbrengen materieel met defecte ATB apparatuur.**

Als Lightrail materieel op station Gouda uit de dienst genomen wordt, mag het materieel met een snelheid van 40 km/h overgebracht worden naar het herstelpunt te Alphen a/d Rijn.

### **3 Verder rijden na gereedmaken tijdens rit.**

Als Lightrail materieel na een storing tijdens de rit op het baanvak Gouda - Alphen a/d/ Rijn v.v., opnieuw gereed gemaakt moet worden, rijdt u met een snelheid van max. 15 km/h tot een baken waar bij de ATBNG weer ingeschakeld wordt.

N.B. Deze maatregel geldt niet bij het gereedmaken op de keerpuntstations.

